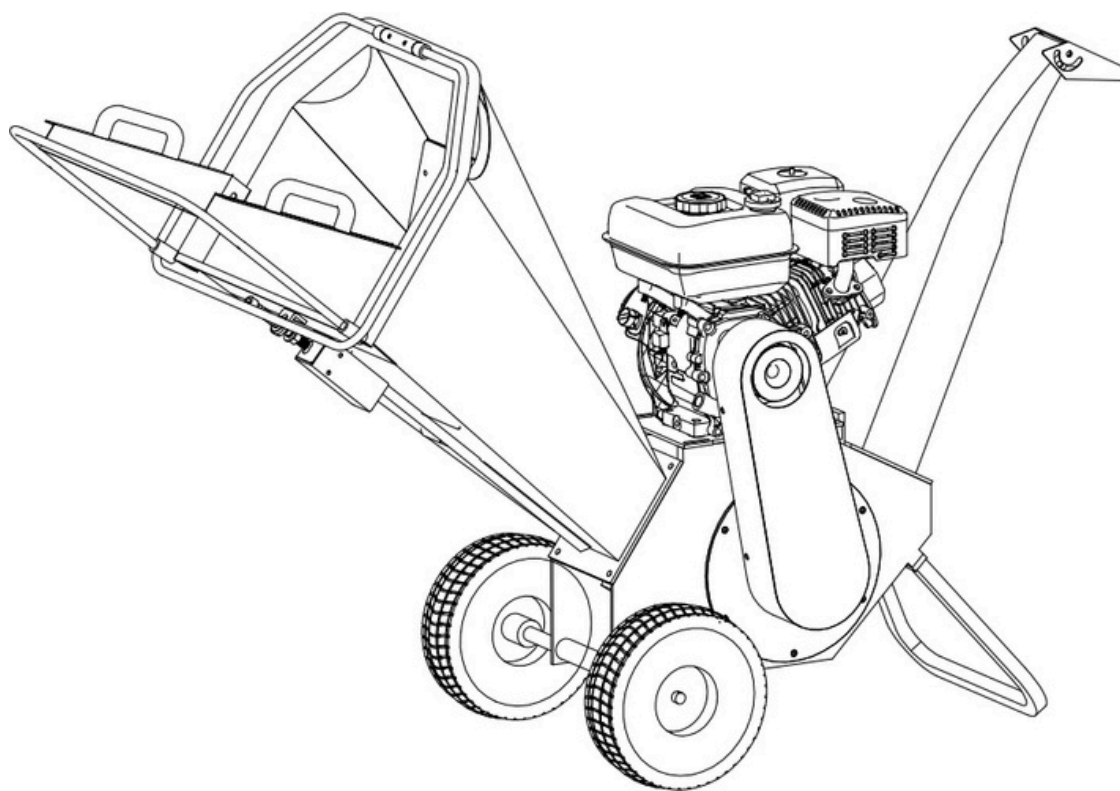


TRITATUTTO PER LEGNO

Manuale d'uso

ISTRUZIONI PER LA SICUREZZA E IL FUNZIONAMENTO



CEDRB02

Indice

PARTE I: Norme di sicurezza generali.....	2
PARTE II: Familiarità con la cippatrice.....	8
PARTE III: Uso della cippatrice.....	9
PARTE IV: Manutenzione della cippatrice.....	11
PARTE V: Risoluzione dei problemi ed elenco dei componenti.....	13

Convenzioni utilizzate in questo manuale



AVVERTENZA

Indica una situazione di pericolo che, se non evitata, potrebbe causare morte o gravi lesioni.



ATTENZIONE

Indica una situazione di pericolo che, se non evitata, può provocare lesioni lievi o moderate.



AVVISO

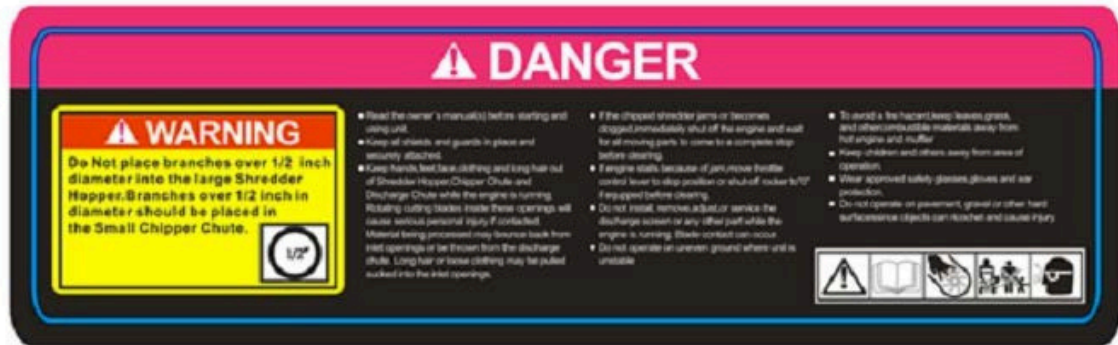
Queste informazioni sono importanti per il corretto utilizzo della macchina. La mancata osservanza di queste istruzioni può causare danni alla macchina o alle cose.

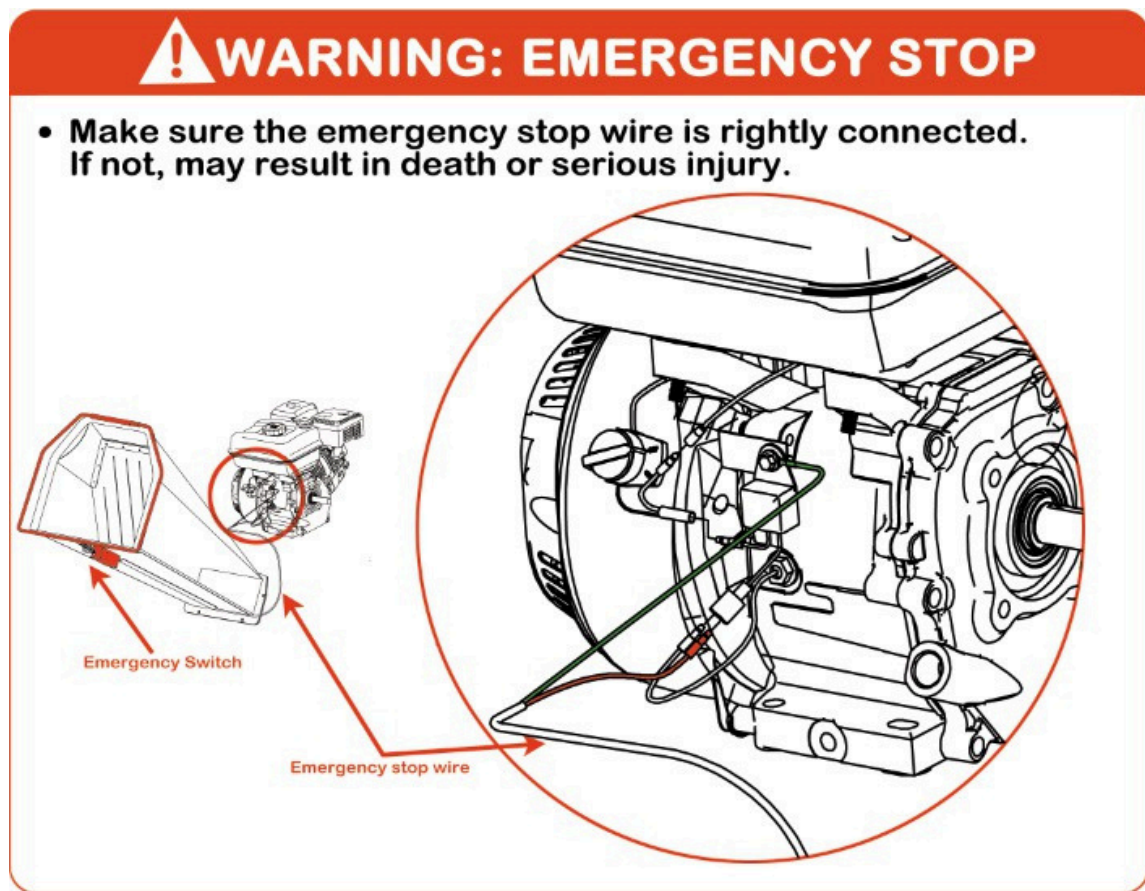
Ulteriori informazioni e possibili modifiche

Cir riserviamo il diritto di interrompere, modificare e migliorare i nostri prodotti in qualsiasi momento senza preavviso o obbligo nei confronti dell'acquirente. Le descrizioni e le specifiche contenute nel presente manuale sono in vigore al momento della stampa. Le apparecchiature descritte nel presente manuale possono essere opzionali. Alcune illustrazioni potrebbero non essere applicabili alla vostra macchina.

PARTE I: Norme generali di sicurezza

~~Etichette di sicurezza presenti sull'unità~~





AVVERTENZA

Prima di utilizzare il cippatore, leggere il presente manuale di sicurezza e istruzioni per l'uso. Acquisire familiarità con le raccomandazioni di funzionamento e di assistenza per garantire le migliori prestazioni della macchina.

Proporre

ATTENZIONE

Questa macchina è stata progettata esclusivamente per cippare il legno e non deve essere utilizzata per altri scopi. Deve essere utilizzata solo da operatori qualificati che conoscono il contenuto di questo manuale. È potenzialmente pericoloso montare o utilizzare parti diverse da quelle del rivenditore. L'azienda declina ogni responsabilità per le conseguenze di tale uso, che inoltre annulla la garanzia della macchina.

Prima di utilizzare la cippatrice



AVVISO

- A Gli operatori devono essere completamente addestrati prima di utilizzare questa macchina.
 - Il manuale d'uso è stato letto e compreso.
- B La macchina è posizionata in piano, tutte le protezioni sono montate e in buone condizioni.
 - Le lame sono in buone condizioni e sicure. Tutte le lame sono affilate o sostituite in serie.
- C Tutti gli elementi di fissaggio sono controllati per verificarne la tenuta.
 - Nella macchina vengono introdotti solo materiali in LEGNO privi di chiodi ecc.
- D L'estintore è disponibile in loco.

E.

Quando si usa la cippatrice



AVVISO

- A Alimentare sempre lateralmente.
 - È preferibile avere un secondo operatore addestrato a portata di mano della macchina.
- B Mantenere sempre una disciplina rigorosa e fare la manutenzione della macchina nei periodi prestabiliti.
 - Osservare la direzione dello scivolo di scarico e, se necessario, la direzione del vento, per evitare che i
- C detriti finiscano in autostrada o possano colpire il pubblico.
 - NON introdurre alcuna parte del corpo nello scivolo di alimentazione mentre la macchina è in funzione.
- D NON utilizzare la macchina sotto l'effetto di alcol o droghe.
 - NON operare all'interno di un edificio o di uno spazio ristretto e non salire sullo scivolo di alimentazione.

E

Protezione di sé e di chi ci circonda



AVVERTENZA

Si tratta di una macchina ad alta potenza, con parti in movimento che funzionano ad alta energia. È necessario utilizzare la macchina in modo sicuro. Un funzionamento non sicuro può creare una serie di pericoli per l'utente e per chiunque si trovi nelle vicinanze. Quando si utilizza questa macchina, adottare sempre le seguenti precauzioni:

- A. B. C. Tenere presente che l'operatore o l'utente è responsabile degli incidenti o dei pericoli che si verificano
- D. E. e ad altre persone, alle loro proprietà e a se stesso.
- F. G. Durante l'uso della cippatrice, indossare sempre occhiali protettivi o occhiali di sicurezza con schermi laterali per proteggere gli occhi da eventuali detriti lanciati.
 - Evitare di indossare abiti larghi o gioielli, che potrebbero impigliarsi nelle parti in movimento.
 - Si consiglia di indossare guanti durante l'uso della cippatrice. Assicurarsi che i guanti calzino correttamente e non abbiano polsini o lacci allentati.
 - Indossare scarpe con battistrada antiscivolo quando si usa la cippatrice. Se si dispone di scarpe di sicurezza, si consiglia di indossarle. Non utilizzare la macchina a piedi nudi o con sandali aperti.
 - Indossare pantaloni lunghi durante l'uso della cippatrice.
 - Tenere sempre gli astanti ad almeno 10 metri di distanza dall'area di lavoro. Fermare il motore quando si avvicina un'altra persona o un animale domestico.

Sicurezza per bambini e animali domestici



AVVERTENZA

Possono verificarsi incidenti tragici se l'operatore non è attento alla presenza di bambini e animali domestici. I bambini sono spesso attratti dalla macchina e dall'attività di cippatura. Non date mai per scontato che i bambini rimangano dove li avete visti l'ultima volta. Seguire sempre le seguenti precauzioni:

- A Tenere bambini e animali domestici ad almeno 10 metri di distanza dall'area di lavoro e assicurarsi che siano sotto la sorveglianza di un adulto responsabile.
- B Fare attenzione e spegnere la macchina se bambini o animali domestici entrano nell'area di lavoro. Non permettere mai ai bambini di utilizzare la cippatrice.

C

Sicurezza delle macchine a benzina



AVVERTENZA

La benzina è un liquido altamente infiammabile. La benzina emette anche vapori infiammabili che possono essere facilmente accesi e causare incendi o esplosioni. Non trascurate mai i rischi della benzina. Seguire sempre le seguenti precauzioni:

- A Non fate mai funzionare il motore in un'area chiusa o senza un'adeguata ventilazione, poiché lo scarico del motore contiene monossido di carbonio, un gas inodore, insapore e mortalmente velenoso. Conservare il carburante e l'olio in contenitori appositamente progettati e approvati e tenerli lontani da fonti di calore e fiamme libere e fuori dalla portata dei bambini. Sostituire i tubi di gomma del carburante e i gommini quando sono usurati o danneggiati e dopo 5 anni di utilizzo.
- B Riempire il serbatoio della benzina all'aperto a motore spento e lasciare che il motore si raffreddi completamente. Non maneggiare la benzina se voi o chiunque nelle vicinanze sta fumando o se siete vicini a qualcosa che potrebbe causare l'accensione o l'esplosione. Reinstallare saldamente il tappo del serbatoio e il tappo del contenitore del carburante. Se si versa della benzina, non tentare di avviare il motore. Allontanare la macchina dall'area della fuoriuscita ed evitare di creare fonti di accensione fino a quando i vapori di gas non si saranno dissipati. Pulire il carburante versato per evitare il rischio di incendio e smaltire correttamente i rifiuti. Lasciare raffreddare completamente il motore prima di riporlo in un luogo chiuso. Non riporre mai una macchina con gas nel serbatoio o un contenitore di carburante vicino a una fiamma libera o a una scintilla, come uno scaldabagno, una stufa, un'asciugatrice o un forno. Non effettuare mai regolazioni o riparazioni con il motore acceso. Spegnere il motore, scollegare il filo della candela, tenendolo lontano dalla candela per evitare un avviamento accidentale, attendere 5 minuti prima di effettuare regolazioni o riparazioni. Non manomettere mai la regolazione del regolatore del motore. Il regolatore controlla la velocità massima di funzionamento in sicurezza e protegge il motore. Una velocità eccessiva del motore è pericolosa e provoca danni al motore e alle altre parti mobili della macchina. Se
- C
- D
- E
- F
- G
- H

- Se necessario, rivolgersi al rivenditore autorizzato per la regolazione del regolatore del motore.
- I. Tenere le sostanze combustibili lontano dal motore quando è caldo. Non coprire mai la macchina
 - J. quando la marmitta è ancora calda. Non utilizzare il motore con il filtro dell'aria o il coperchio della
 - K. presa d'aria del carburatore rimossi.
La rimozione di tali parti potrebbe creare un rischio di incendio. Non utilizzare soluzioni infiammabili
 - L. per pulire il filtro dell'aria. La marmitta e il motore diventano molto caldi e possono causare gravi ustioni, non toccarli.
-

Sicurezza generale



AVVERTENZA

L'uso sicuro di questa cippatrice è necessario per prevenire o ridurre al minimo il rischio di morte o di lesioni gravi. Un funzionamento non sicuro può creare una serie di pericoli per l'utente. Adottare sempre le seguenti precauzioni durante il funzionamento:

- A. La cippatrice è uno strumento potente, non un giocattolo. Esercitare sempre la massima cautela. La macchina è progettata per sminuzzare il legno. Non utilizzarla per altri scopi. Sapere come arrestare rapidamente la cippatrice. Non utilizzare mai l'unità su superfici scivolose, bagnate, fangose o ghiacciate. Prestare attenzione per evitare di scivolare o cadere. Consultare le istruzioni del produttore per il corretto funzionamento e l'installazione degli accessori. Non utilizzare mai la macchina senza essersi assicurati che tutte le protezioni e gli schermi siano al loro posto. Non rimuovere, piegare, tagliare, incastrare, saldare o alterare in altro modo le parti standard della cippatrice. Ciò include tutti gli schermi e le protezioni. Le modifiche alla macchina possono causare danni a persone e cose e invalidare la garanzia.
- E. Se la macchina inizia a fare un rumore insolito o a vibrare, spegnere il motore, scollegare il filo della candela, tenendolo lontano dalla candela per evitare un avviamento accidentale, attendere 5 minuti che il motore si raffreddi, quindi ispezionare i danni. Le vibrazioni sono generalmente un avvertimento di problemi. Controllare le parti danneggiate e pulirle, ripararle e/o sostituirle se necessario. Non manomettere mai i dispositivi di sicurezza. Controllate regolarmente il loro corretto funzionamento.
- H. Prima di eseguire qualsiasi procedura di manutenzione o ispezione, spegnere il motore, scollegare il filo della candela tenendolo lontano dalla candela per evitare avviamenti accidentali, attendere 5 minuti che la macchina si raffreddi.
- I. Non consentire mai l'uso della cippatrice a persone che non conoscono queste istruzioni. Consentire l'uso della macchina solo a persone responsabili che conoscono le regole di funzionamento sicuro.
- J. Non sovraccaricare o tentare di sminuzzare il legno oltre le indicazioni del produttore. Ciò potrebbe causare lesioni personali o danni alla macchina.
- K. Durante l'uso, non avere fretta e non dare le cose per scontate. In caso di dubbi sull'attrezzatura o sull'ambiente circostante, fermate la macchina e prendetevi del tempo per esaminare la situazione.
- L.
- M. Non utilizzare mai la macchina sotto l'effetto di alcol, droghe o farmaci.

- N. Utilizzare la macchina solo alla luce del giorno.
- O. State attenti ai pericoli nascosti o al traffico.
- P. Mantenere tutti i dadi e i bulloni serrati e mantenere l'apparecchiatura in buone condizioni operative.

Nota per tutti gli utenti

L'elenco di avvertenze e precauzioni non può essere esaustivo. Se si verificano situazioni non contemplate nel presente manuale, l'operatore deve applicare il buon senso e utilizzare questo Tritalegna in modo sicuro. Rivolgersi ai rivenditori della propria zona per ricevere assistenza.

PARTE II: Familiarità con la cippatrice

Può essere utile familiarizzare con i comandi e le funzioni della cippatrice. Per qualsiasi domanda, contattare i concessionari della propria zona.

SPECIFICHE TECNICHE

Avvio	Avviamento a strappo
Motore	1,0 HP / 1/2 HP a quattro
Potenza	tempi Benzina / benzina
Capacità cippatrice	da 1 CBM / ora a 2 CBM / ora
Diametro del legno	diametro 100 mm
Larghezza consentita del legno	150 mm
Lama cippatrice	doppia lama reversibile
Pneumatico	2 x 10 / 3.0-8
Altezza complessiva	1170 mm 880 mm
Lunghezza complessiva	1800 mm
Larghezza	100 / 150 kg
Peso	1200 giri al minuto
Numero di giri massimo del rullo	

PARTE III: Uso del cippatore

Prima di iniziare le operazioni descritte in questo capitolo, può essere utile familiarizzare con le caratteristiche del cippatore.



AVVERTENZA

- A. Leggere e comprendere tutte le istruzioni, le precauzioni di sicurezza e/o le avvertenze elencate nella 'PARTE I: Norme generali di sicurezza' prima di utilizzare il cippatore. In caso di dubbi o domande sul metodo corretto o sicuro di esecuzione di qualsiasi cosa contenuta nel presente manuale, contattare i rivenditori della propria zona.
- B. Quando si utilizza il cippatore, assicurarsi di trovarsi nell'area di lavoro sicura (ZONA OPERATORE). È necessario rimanere nell'area di lavoro sicura per tutto il tempo in cui la ram è in movimento (sia in estensione che in ritrazione). Non posizionare mai nessuna parte del corpo in una posizione che possa causare una condizione operativa non sicura.
- C. Prima di caricare e azionare la cippatrice, indossare sempre dispositivi di protezione, tra cui occhiali di sicurezza, protezioni per l'udito, guanti aderenti senza lacci o polsini allentati e scarpe con punta d'acciaio.
 - Conoscere i metodi corretti e non corretti di cippatura del legno. Non utilizzare mai un metodo scorretto o non sicuro.
- D.

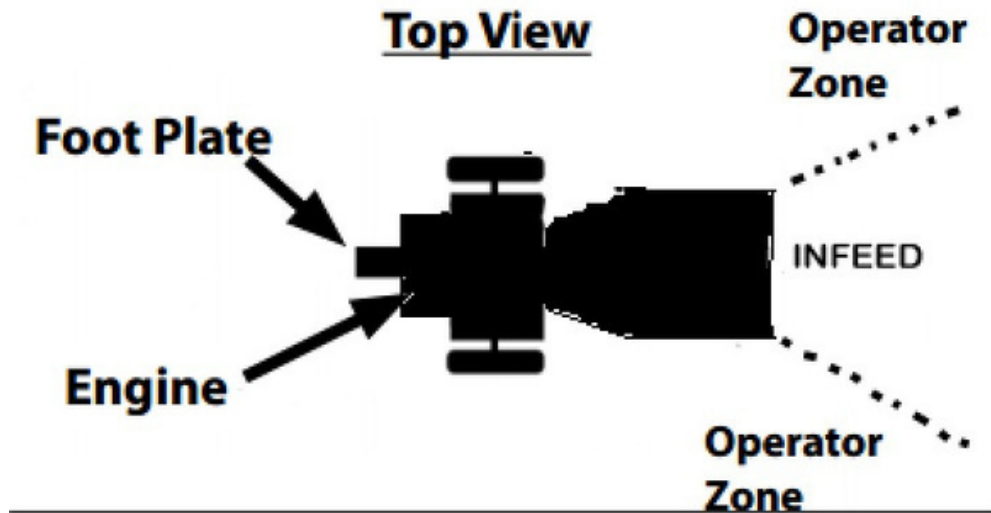
Avvio

- 1. Posizionare la cippatrice su un terreno piano e asciutto, quindi arrestare la ruota anteriore con il freno e assicurarsi che la macchina non possa essere spostata.
- 2. Assicurarsi che la valvola di intercettazione del carburante sia in posizione 'ON'. Portare la leva di comando dello starter in posizione 'CHOKE' (dovrebbe essere necessario solo se il motore è freddo).
- 3. Portare la leva di comando dell'acceleratore in posizione 'FAST'.
- 4. Avviamento a strappo: Portare l'interruttore di accensione in posizione 'On'. Afferrare l'impugnatura dell'avviamento autoavvolgente e tirare lentamente fino a sentire resistenza.
- 5. Lasciare che il cavo si ritragga un po', quindi tirare rapidamente il cavo per avviare il motore. In genere, uno o due tiri avviano il motore.
- 6. Avviamento elettrico: Girare e tenere la chiave in posizione di avviamento finché il motore non si avvia, quindi lasciare che la chiave torni in posizione di marcia.
- 7. Spostare lentamente la leva di comando dello starter (se usata per il motore freddo) in posizione 'RUN' quando il motore funziona bene.
- 8. Se la cippatrice non è stata in funzione (motore freddo), riscaldare il motore facendolo girare a metà acceleratore per 1 o 2 minuti, quindi portare il comando dell'acceleratore del motore alla massima velocità.

Arresto

- 1 Portare la leva dell'acceleratore in posizione IDLE.
- 2 Avviamento a strappo: Portare l'interruttore di accensione in posizione OFF.
- 3 Avviamento elettrico: Girare la chiave in posizione OFF.

Zona operatore



Cippatura del legno



AVVISO

Il diametro del legno e dei rami non deve essere superiore a 120 mm.



AVVERTENZA

Non inserire le mani nello scivolo durante il caricamento. Questo è un metodo poco sicuro e potrebbe causare lesioni alle mani.

Non raggiungere o attraversare il binario mentre il cippatore è in funzione. Si tratta di un metodo poco sicuro che potrebbe causare lesioni personali o addirittura la morte.

Quando è bloccato

Se il rullo si blocca durante la cippatura di legna o rami, è necessario arrestare il motore e rimuovere i legni che hanno bloccato il rullo, quindi riavviare il motore e cippare di nuovo.

PARTE IV: Manutenzione della cippatrice

Una manutenzione regolare è il modo per garantire le migliori prestazioni e una lunga durata della macchina. Per le procedure di manutenzione, consultare il presente manuale e il manuale d'uso del costruttore del motore.



AVVERTENZA

Prima di eseguire qualsiasi procedura di manutenzione o ispezione, arrestare il motore, attendere cinque minuti per consentire il raffreddamento di tutte le parti. Scollegare il filo della candela, tenendolo lontano dalla candela stessa. Scollegare i terminali della batteria (solo avviamento elettrico).

Lista di controllo per la manutenzione ordinaria

Procedura	Prima di ogni utilizzo	Ogni 2 ore Ogni 2 ore	Ogni 20 ore Ogni ora	Ogni 100 Ore
Controllare il livello dell'olio motore	Δ Δ			
Controllare le condizioni generali dell'equipaggiamento				
Controllare l'affilatura del cuneo	Δ Δ			
Ingrassare la superficie della guida di scorrimento				
Controllare le cinghie				
Ingrassare cremagliera e pignone		Δ		
Controllare la pressione degli pneumatici			Δ	
Pulire l'esterno del motore e raffreddamento			Δ	
Cambio dell'olio motore	Prima volta 2 ore		Δ Δ	
Sostituzione del filtro dell'aria				
Sostituire la candela				Δ

Manutenzione del motore

Per la manutenzione del motore, consultare il manuale d'uso del produttore del motore.

Lubrificazione



AVVISO

Tutti i cuscinetti della cippatrice sono unità sigillate e devono essere lubrificati a sufficienza per durare la vita della macchina con un uso normale.

Ingrassaggi della cremagliera e del pignone



AVVISO

Tutte le cremagliere e i pignoni devono essere ingrassati prima di ogni utilizzo.

PARTE V: Risoluzione dei problemi ed elenco delle parti di ricambio

La maggior parte dei problemi è facilmente risolvibile. Per i problemi più comuni e le relative soluzioni, consultare la tabella di risoluzione dei problemi riportata di seguito. Se i problemi persistono, contattare i concessionari della propria zona.



AVVERTENZA

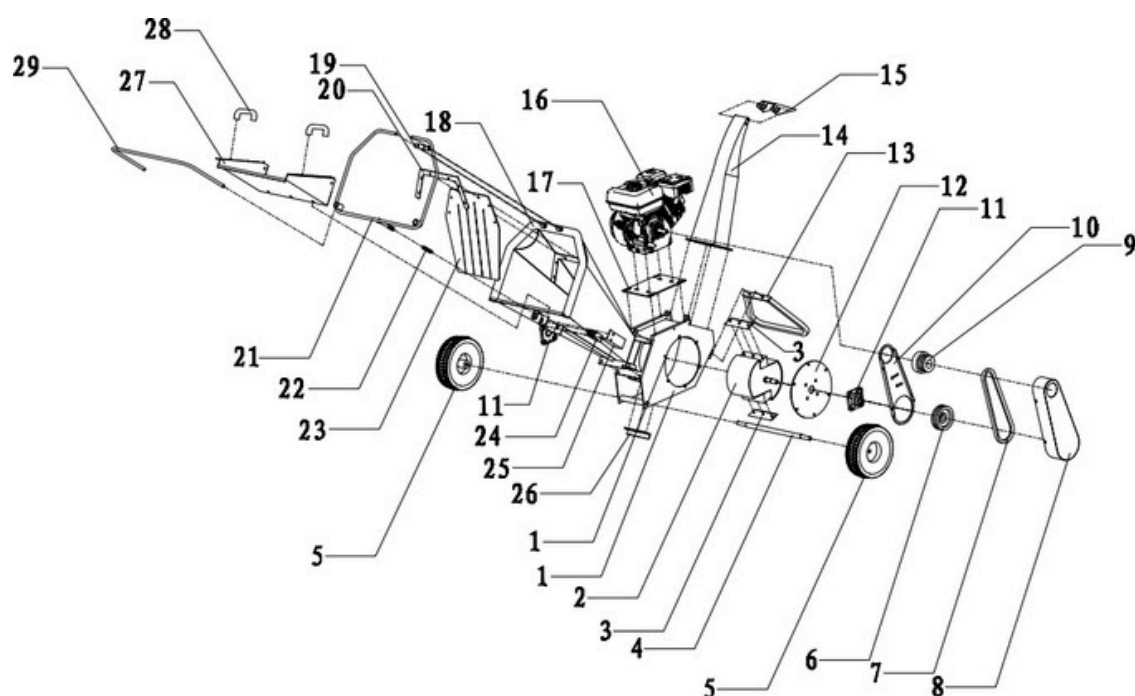
Prima di eseguire qualsiasi procedura di manutenzione o ispezione, arrestare il motore e attendere cinque minuti per consentire il raffreddamento di tutte le parti. Scollegare il filo della candela, tenendolo lontano dalla candela stessa.

Tabella di risoluzione dei problemi

SINTOMO	POSSIBILE CAUSA
Il motore non si avvia. (Consultare il manuale d'uso del motore per le procedure specifiche del motore).	<ul style="list-style-type: none"> <input type="checkbox"/> <input type="checkbox"/> L'interruttore di accensione è in posizione 'ON'. <input type="checkbox"/> La valvola di intercettazione del carburante è aperta. Si sta usando gas fresco e pulito. Se il gas è vecchio, cambiarlo. Utilizzare uno stabilizzatore del carburante se si conserva il gas per più di 30 giorni. La candela è pulita. Se la candela è sporca o incrinata, cambiarla. Se è oleosa, lasciatela fuori, mettete uno straccio sul foro della candela e tirate più volte il cavo di riavvolgimento per far uscire l'olio dal cilindro. tirare più volte la corda di riavvolgimento per far uscire l'olio dal cilindro, quindi pulire la candela e reinserirla.
Il motore manca di potenza o non funziona bene. (Consultare il manuale d'uso del motore per le procedure specifiche del motore).	<ul style="list-style-type: none"> <input type="checkbox"/> Controllare che la leva dell'acceleratore sia in posizione 'Run'. <input type="checkbox"/> Il filtro dell'aria è pulito. Se è sporco, sostituirlo seguendo la procedura indicata nel manuale d'uso del motore. <input type="checkbox"/> La candela è pulita. Se è sporca o incrinata, cambiarla. Se è oleosa, lasciatela fuori, mettete uno straccio sul foro della candela e tirate più volte il cavo di riavvolgimento per far uscire l'olio dal cilindro, quindi pulite la candela e reinseritela. <input type="checkbox"/> State usando benzina senza piombo fresca e pulita. Se è vecchia, cambiatela. Usate uno stabilizzatore di carburante se conservate la benzina per più di 30 giorni. <input type="checkbox"/> Il motore ha la giusta quantità di olio pulito. Se è sporco, cambiatelo seguendo la procedura indicata nel manuale del produttore del motore. Controllare il livello dell'olio e regolarlo se necessario. <input type="checkbox"/> Controllare il filtro dell'aria e, se necessario, pulirlo o sostituirlo. È possibile che si stia usando l'olio sbagliato, troppo leggero per la temperatura. Per informazioni dettagliate, consultare il Manuale d'uso del motore. Pulire le alette di raffreddamento se sono sporche.
Il motore fuma. (Consultare il manuale d'uso del motore per le procedure specifiche del motore).	<ul style="list-style-type: none"> <input type="checkbox"/> Controllare il livello dell'olio e regolarlo come necessario. <input type="checkbox"/> Controllare il filtro dell'aria e, se necessario, pulirlo o sostituirlo. <input type="checkbox"/> È possibile che si stia usando l'olio sbagliato, troppo leggero per la temperatura. Per informazioni dettagliate, consultare il Manuale d'uso del motore.

Leva dell'operatore Scatta fuori dalla marcia o non rimane in marcia.	<input type="checkbox"/> La leva non è completamente in avanti quando la cremagliera è a pieno carico. Spingere la leva più velocemente e con più forza nella posizione di avanzamento completo. <input type="checkbox"/> L'ariete è stato sovraccaricato nella parte inferiore della faccia. Controllare la rettilineità dell'ingranaggio.	
La macchina non sembra non sembra avere la massima potenza di frantumazione.	<input type="checkbox"/> Le cinghie potrebbero essere troppo allentate e scivolare. Regolare o sostituire le cinghie come necessario.	
La leva dell'operatore non aggancia la cremagliera con il pignone.	<input type="checkbox"/> Pulire i trucioli di legno o altri detriti da sotto la cremagliera. <input type="checkbox"/> Pulire la sporcizia accumulata dal telaio dove il gruppo carrello si appoggia ai paraurti in gomma.	

Vista dell'esplosione



Numero di riferimento	Descrizione	Numero di riferimento	Descrizione
1	fondazione Rullo Lama	16	motore
2	Asse della ruota	17	Piastra di fissaggio del motore
3	Ruota	18	Alimentazione
4	Puleggia	19	Fissaggio dell'arresto di emergenza
5	Cinghia	20	Fissaggio della gomma
6	Coperchio della cinghia	21	Interruttore di emergenza
7	Frizione	22	molla
8	Coperchio interno della cinghia	23	gomma
9	Cuscinetto	24	Interruttore
10	Piastra di fissaggio del cuscinetto	25	Coperchio dell'interruttore
11	Piede di supporto	26	Lama inferiore
12	Scivolo di scarico	27	Estensione In-Feed
13	Regolazione dello scivolo	28	Impugnatura
14		29	Estensione dell'interruttore

