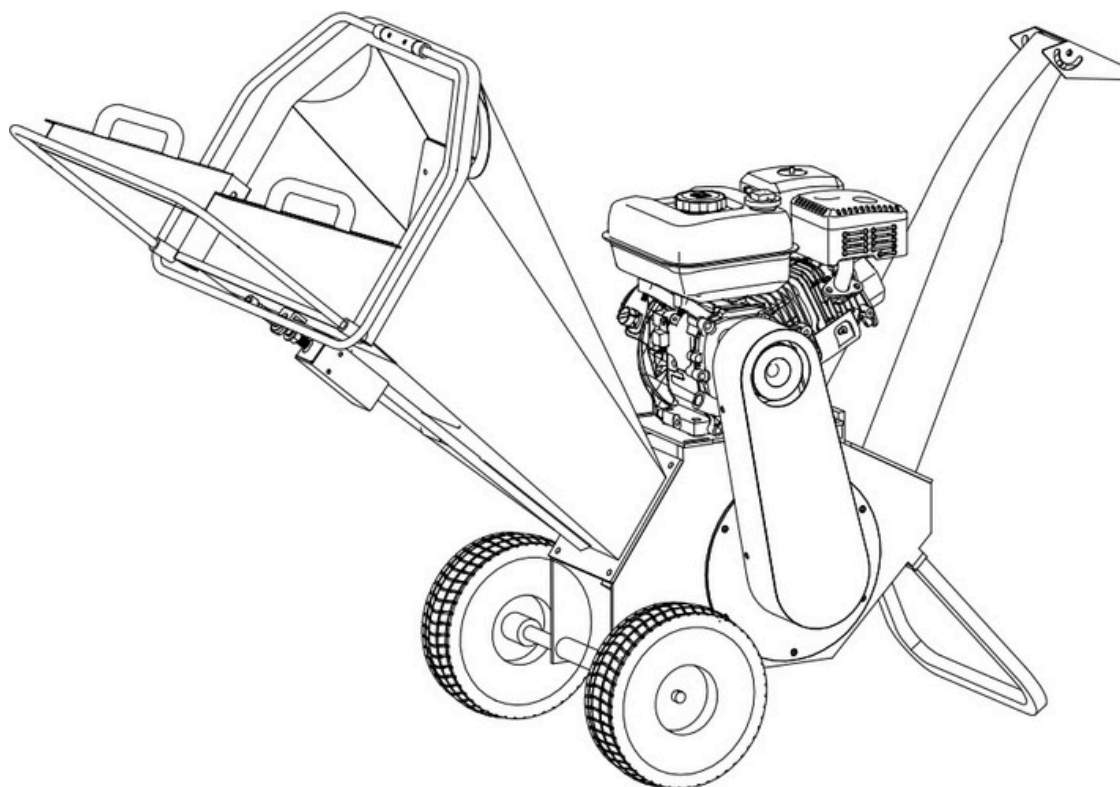


ÉCLAIRCISSEUR DE BOIS

Manuel de l'utilisateur

INSTRUCTIONS DE SÉCURITÉ ET D'UTILISATION



CEDRB02

Table des matières

| | |
|--|----|
| PARTIE I : Règles générales de sécurité..... | 2 |
| PARTIE II : Familiarisation avec la déchiqueteuse de bois..... | 8 |
| PARTIE III : Utilisation de la déchiqueteuse de bois..... | 9 |
| PARTIE IV : Entretien de la déchiqueteuse de bois..... | 11 |
| PARTIE V : Dépannage et liste des pièces détachées..... | 13 |

Conventions utilisées dans ce manuel



AVERTISSEMENT

Cela indique une situation dangereuse qui, si elle n'est pas évitée, peut entraîner la mort ou des blessures graves.



ATTENTION

Ceci indique une situation dangereuse qui, si elle n'est pas évitée, peut entraîner des blessures mineures ou modérées.



AVIS

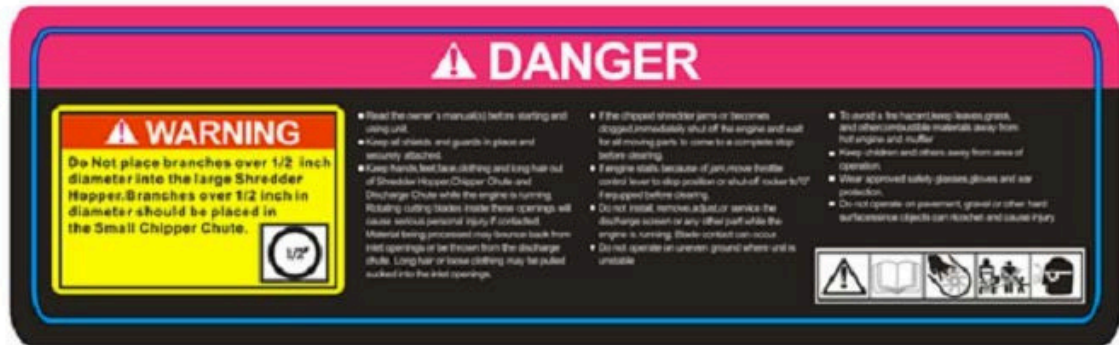
Ces informations sont importantes pour l'utilisation correcte de votre machine. Le non-respect de ces instructions peut entraîner des dommages à votre machine ou à vos biens.

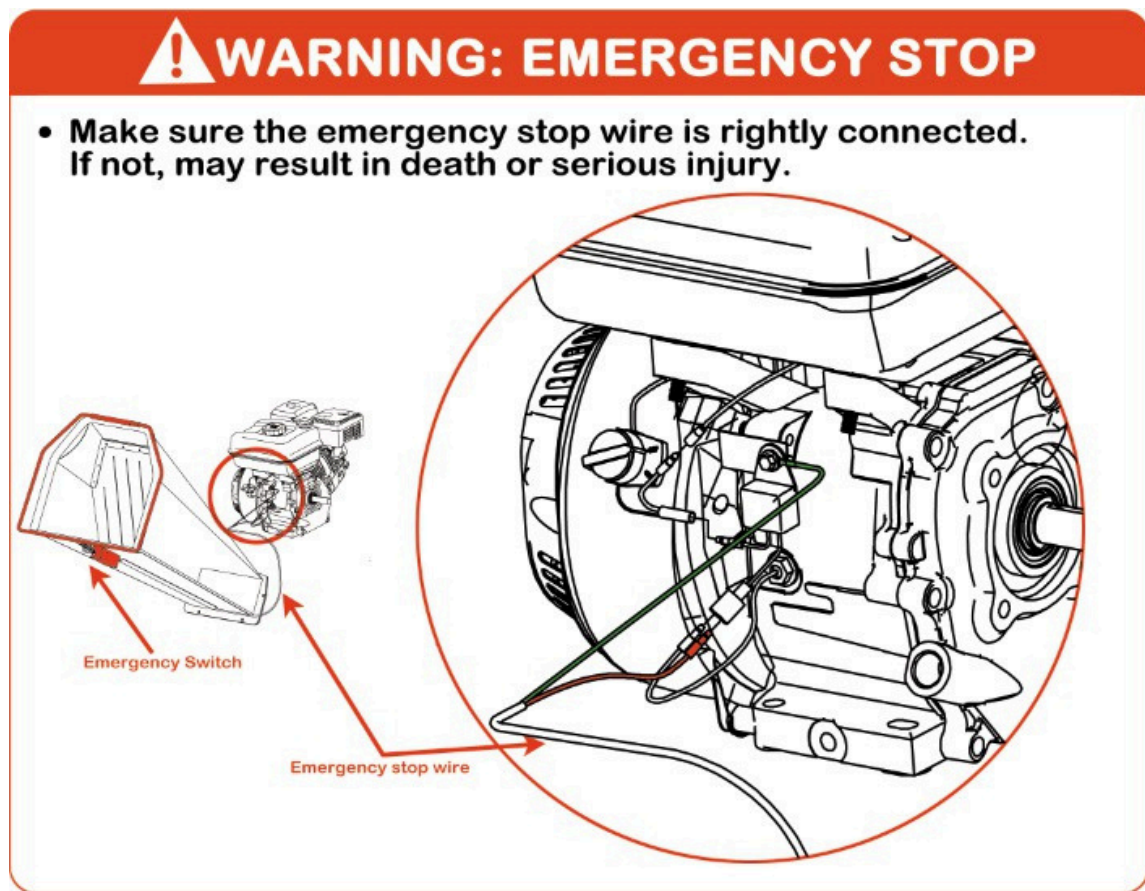
Informations complémentaires et modifications éventuelles

Nous nous réservons le droit d'interrompre, de modifier et d'améliorer nos produits à tout moment sans préavis ni obligation envers l'acheteur. Les descriptions et spécifications contenues dans ce manuel étaient en vigueur au moment de l'impression. L'équipement décrit dans ce manuel peut être en option. Certaines illustrations peuvent ne pas s'appliquer à votre machine.

PARTIE I : Règles générales de sécurité

Étiquettes de sécurité apposées sur votre appareil





AVERTISSEMENT

Lisez ce manuel de sécurité et d'utilisation avant d'utiliser la déchiqueteuse. Familiarisez-vous avec les recommandations d'utilisation et d'entretien afin d'assurer les meilleures performances de votre machine.

Proposer

ATTENTION

Cette machine est conçue uniquement pour déchiqueter du bois et ne doit pas être utilisée à d'autres fins. Elle ne doit être utilisée que par des opérateurs formés et familiarisés avec le contenu de ce manuel. Il est potentiellement dangereux de monter ou d'utiliser des pièces autres que celles de votre revendeur. La société décline toute responsabilité quant aux conséquences d'une telle utilisation, qui annule en outre la garantie de la machine.

Avant d'utiliser le broyeur de bois

AVIS

- A Les opérateurs doivent avoir reçu une formation complète avant d'utiliser cette machine.
 - Le manuel de l'utilisateur a été lu et compris.
- B La machine est positionnée sur un sol plat, toutes les protections sont installées et en bon état.
 - Les lames sont en bon état et bien fixées. Toutes les lames sont affûtées ou remplacées par jeu.
- C Le serrage de toutes les fixations est vérifié.
 - Seuls des matériaux en bois sans clous, etc., sont introduits dans la machine.
- D Un extincteur est disponible sur le site.

E. Lors de l'utilisation du broyeur de bois

AVIS

- A L'alimentation doit toujours se faire par le côté.
 - Il est préférable d'avoir un deuxième opérateur formé à portée de main de la machine.
- B Maintenez une discipline stricte à tout moment et entretenez la machine aux périodes spécifiées.
 - Notez la direction de la goulotte d'éjection et, si nécessaire, la direction du vent afin d'éviter que des
- C débris ne soient projetés sur l'autoroute ou à un endroit où ils pourraient affecter les membres du public.
- ☒ D. NE METTEZ AUCUNE partie de votre corps dans la goulotte d'alimentation lorsque la machine est en marche.
- F. NE PAS utiliser la machine sous l'influence de l'alcool ou de drogues.
- G. NE PAS travailler à l'intérieur d'un bâtiment ou d'un espace confiné, ni grimper sur la goulotte d'alimentation.

Protection de l'utilisateur et de son entourage

AVERTISSEMENT

Il s'agit d'une machine très puissante, dont les pièces mobiles fonctionnent avec une grande énergie. Vous devez utiliser la machine en toute sécurité. Une utilisation non sécurisée peut créer un certain nombre de risques pour vous, ainsi que pour toute personne se trouvant à proximité. Prenez toujours les précautions suivantes lorsque vous utilisez cette machine :

- A. B. C. N'oubliez pas que l'opérateur ou l'utilisateur est responsable des accidents ou des risques encourus par
- D. E. d'autres personnes, leurs biens et lui-même.
- F. Portez toujours des lunettes de protection ou des lunettes de sécurité avec des écrans latéraux lorsque vous utilisez la déchiqueteuse pour protéger vos yeux des éventuels débris projetés.
- G. Évitez de porter des vêtements amples ou des bijoux, qui pourraient s'accrocher aux pièces mobiles. Il est recommandé de porter des gants lors de l'utilisation de la déchiqueteuse. Veillez à ce que vos gants soient bien ajustés et qu'ils n'aient pas de poignets ou de cordons lâches. Portez des chaussures à semelles antidérapantes lorsque vous utilisez votre broyeur de bois. Si vous avez des chaussures de sécurité, nous vous recommandons de les porter. N'utilisez pas la machine en étant pieds nus ou en portant des sandales ouvertes. Portez des pantalons longs lorsque vous utilisez la déchiqueteuse. Gardez les spectateurs à une distance d'au moins 10 mètres de votre zone de travail à tout moment. Arrêtez le moteur lorsqu'une autre personne ou un animal s'approche.

Sécurité pour les enfants et les animaux domestiques



AVERTISSEMENT

Des accidents tragiques peuvent se produire si l'opérateur n'est pas attentif à la présence d'enfants et d'animaux domestiques. Les enfants sont souvent attirés par la machine et l'activité de broyage. Ne supposez jamais que les enfants resteront là où vous les avez vus pour la dernière fois. Respectez toujours les précautions suivantes :

- A. Gardez les enfants et les animaux domestiques à au moins 10 mètres de la zone de travail et veillez à ce qu'ils soient sous la surveillance d'un adulte responsable.
- B. Soyez vigilant et éteignez la machine si des enfants ou des animaux domestiques pénètrent dans la zone de travail. Ne laissez jamais les enfants utiliser la déchiqueteuse.

C.

Sécurité avec les machines à essence



AVERTISSEMENT

L'essence est un liquide hautement inflammable. L'essence dégage également des vapeurs inflammables qui peuvent facilement s'enflammer et provoquer un incendie ou une explosion. Ne négligez jamais les dangers de l'essence. Respectez toujours les précautions suivantes :

- A. Ne jamais faire tourner le moteur dans un endroit clos ou sans ventilation adéquate, car les gaz d'échappement du moteur contiennent du monoxyde de carbone, un gaz inodore, insipide et mortellement toxique. Stockez tout le carburant et l'huile dans des récipients spécifiquement conçus et approuvés à cet effet et tenez-les à l'écart de la chaleur et des flammes nues, et hors de portée des enfants. Remplacez les conduites de carburant en caoutchouc et les œilletons lorsqu'ils sont usés ou endommagés et après 5 ans d'utilisation. Remplissez le réservoir d'essence à l'extérieur, moteur éteint, et laissez le moteur refroidir complètement. Ne manipulez pas d'essence si vous ou quelqu'un à proximité fume, ou si vous êtes près de quelque chose qui pourrait l'enflammer ou l'exploser. Remettez bien en place le bouchon du réservoir de carburant et le bouchon du conteneur de carburant. Si vous renversez de l'essence, n'essayez pas de démarrer le moteur. Éloignez la machine de la zone de déversement et évitez de créer toute source d'inflammation jusqu'à ce que les vapeurs d'essence se soient dissipées. Essayez le carburant répandu pour éviter tout risque d'incendie et éliminez correctement les déchets.
- B. Laissez le moteur refroidir complètement avant de le ranger dans une enceinte. Ne rangez jamais une machine dont le réservoir contient du gaz, ou un conteneur de carburant, à proximité d'une flamme nue ou d'une étincelle, comme un chauffe-eau, un chauffage d'appoint, un sèche-linge ou un four. N'effectuez jamais de réglages ou de réparations lorsque le moteur est en marche. Arrêtez le moteur, débranchez le fil de la bougie en le tenant éloigné de la bougie pour éviter tout démarrage accidentel, et attendez 5 minutes avant d'effectuer des réglages ou des réparations.
- C. Ne modifiez jamais le réglage du régulateur du moteur. Le régulateur contrôle la vitesse maximale de fonctionnement en toute sécurité et protège le moteur. Un surrégime du moteur est dangereux et endommagera le moteur et les autres pièces mobiles de la machine. Le cas échéant, consultez votre concessionnaire agréé pour obtenir des informations sur le régime du moteur.
- D.
- E.
- F.
- G.
- H.

- Si nécessaire, consultez votre concessionnaire agréé pour régler le régulateur du moteur. Tenez les
- I. substances combustibles éloignées du moteur lorsqu'il est chaud. Ne couvrez jamais la machine
 - J. lorsque le silencieux est encore chaud. N'utilisez pas le moteur si le filtre à air ou le couvercle
 - K. d'admission d'air du carburateur a été retiré.
- Le retrait de ces pièces peut créer un risque d'incendie. N'utilisez pas de solutions inflammables pour
- L. nettoyer le filtre à air. Le silencieux et le moteur deviennent très chauds et peuvent provoquer de
- ~~graves brûlures, ne pas toucher.~~
-

Sécurité générale



AVERTISSEMENT

Il est nécessaire d'utiliser cette déchiqueteuse de bois en toute sécurité pour éviter ou minimiser les risques de décès ou de blessures graves. Une utilisation non sécurisée peut créer un certain nombre de dangers pour vous. Prenez toujours les précautions suivantes lors de l'utilisation :

- A. Votre déchiqueteuse est un outil puissant, pas un jouet. Faites preuve d'une extrême prudence à tout moment. La machine est conçue pour déchiqueter du bois. Ne l'utilisez pas à d'autres fins.
 - B. Sachez comment arrêter rapidement la déchiqueteuse. N'utilisez jamais votre appareil sur une surface glissante, humide, boueuse ou verglacée. Faites preuve de prudence pour éviter de glisser ou de tomber. Voir les instructions du fabricant pour le bon fonctionnement et l'installation des
 - C. accessoires. N'utilisez jamais la machine sans vous assurer que toutes les protections et tous les écrans sont en place. En aucun cas, il ne faut enlever, plier, couper, ajuster, souder ou modifier de
 - D. quelque façon que ce soit les pièces standard de la déchiqueteuse de bois. Cela comprend tous les boucliers et toutes les
 - E. protections. Les modifications apportées à votre machine peuvent entraîner des blessures corporelles
 - F. et des dommages matériels et invalideront votre garantie. Si la machine commence à faire un bruit
 - G. inhabituel ou à vibrer, arrêtez le moteur, débranchez le fil de la bougie en l'éloignant de la bougie pour éviter tout démarrage accidentel, attendez 5 minutes pour
 - H. que le moteur refroidisse, puis vérifiez qu'il n'y a pas de dommages. Les vibrations sont généralement un signe avant-coureur d'un problème. Vérifiez les pièces endommagées et nettoyez, réparez et /ou
 - I. remplacez-les si nécessaire.
 - J. Ne modifiez jamais les dispositifs de sécurité. Vérifiez régulièrement leur bon fonctionnement. Avant d'effectuer toute procédure d'entretien ou d'inspection, arrêtez le moteur, débranchez le fil de
 - K. la bougie en l'éloignant de la bougie pour éviter tout démarrage accidentel, et attendez 5 minutes pour
 - L. que la machine refroidisse.
 - M. Ne laissez jamais des personnes qui ne connaissent pas ces instructions utiliser le broyeur de bois. Ne laissez utiliser votre machine qu'à des personnes responsables qui connaissent les règles d'utilisation en
 - N. toute sécurité.
 - O. N'utilisez jamais la machine sous l'influence de l'alcool, de drogues ou de médicaments. Ne jamais surcharger ou tenter de déchiqueter des bois au-delà des recommandations du fabricant. Cela pourrait entraîner des blessures ou endommager la machine. Lors de l'utilisation, ne vous précipitez pas et ne prenez pas les choses pour acquises. En cas de doute
 - P. sur l'équipement ou l'environnement, arrêtez la machine et prenez le temps d'examiner les choses.
-

- N. N'utilisez la machine qu'à la lumière du jour.
 - O. Restez attentif aux dangers cachés et à la circulation.
 - P. Veillez à ce que tous les écrous et les boulons soient bien serrés et à ce que l'équipement soit en bon état de fonctionnement.
-

Note à l'attention de tous les utilisateurs

La liste des avertissements et des mises en garde ne peut pas être exhaustive. Si des situations non couvertes par ce manuel se présentent, l'opérateur doit faire preuve de bon sens et utiliser cette déchiqueteuse de bois en toute sécurité. Contactez les revendeurs pour obtenir de l'aide dans votre région.

PARTIE II : Familiarisation avec la déchiqueteuse de bois

Il peut être utile de se familiariser avec les commandes et les caractéristiques de la déchiqueteuse de bois. Si vous avez des questions, veuillez contacter les revendeurs de votre région.

SPÉCIFICATIONS TECHNIQUES

| | |
|-----------------------------|---------------------------|
| Démarrage | Démarrage à rappel |
| Moteur | 1.0 HP / 1.1 HP quatre |
| Puissance | temps |
| Capacité de déchiquetage | Essence / pétrole |
| Diamètre du bois | 1.0 CBM / h à 1.1 CBM / h |
| Largeur de bois autorisée | diamètre 1.1 mm |
| Lame de déchiquetage | 1.0 mm |
| Pneus | deux lames réversibles |
| Hauteur totale | 1.1 / 1.2 - 1.3 |
| Longueur totale | 1.1 mm 1.2 mm |
| Largeur | 1.0 mm |
| Poids | 1.1 / 1.2 kgs |
| Vitesse maximale du rouleau | 1.1 tr / min |

PARTIE III : Utilisation de la déchiqueteuse de bois

Il peut être utile de vous familiariser avec les caractéristiques de votre broyeur de bois avant de commencer les étapes décrites dans ce chapitre.



AVERTISSEMENT

- A. Lisez et comprenez toutes les instructions, les précautions de sécurité et/ou les avertissements énumérés dans la 'PARTIE I : Règles générales de sécurité' avant d'utiliser la déchiqueteuse de bois. En cas de doute ou de question sur la méthode correcte ou sûre d'exécution d'une opération décrite dans le présent manuel, veuillez contacter les revendeurs de votre région.
- B. Lorsque vous utilisez la déchiqueteuse de bois, assurez-vous que vous vous tenez dans la zone d'utilisation sûre (ZONE DE L'OPÉRATEUR). Vous devez rester dans la zone de sécurité à tout moment lorsque le vérin est en mouvement (qu'il s'étende ou se rétracte). Ne placez jamais une partie de votre corps dans une position susceptible de créer des conditions de fonctionnement dangereuses.
- C. Avant de charger et d'utiliser la déchiqueteuse de bois, portez toujours un équipement de protection, notamment des lunettes de sécurité, une protection auditive, des gants bien ajustés sans cordon ni manchette lâche, et des chaussures à embout d'acier.
- D. Connaître les méthodes correctes et incorrectes de déchiquetage du bois. Ne jamais utiliser une méthode incorrecte ou dangereuse.

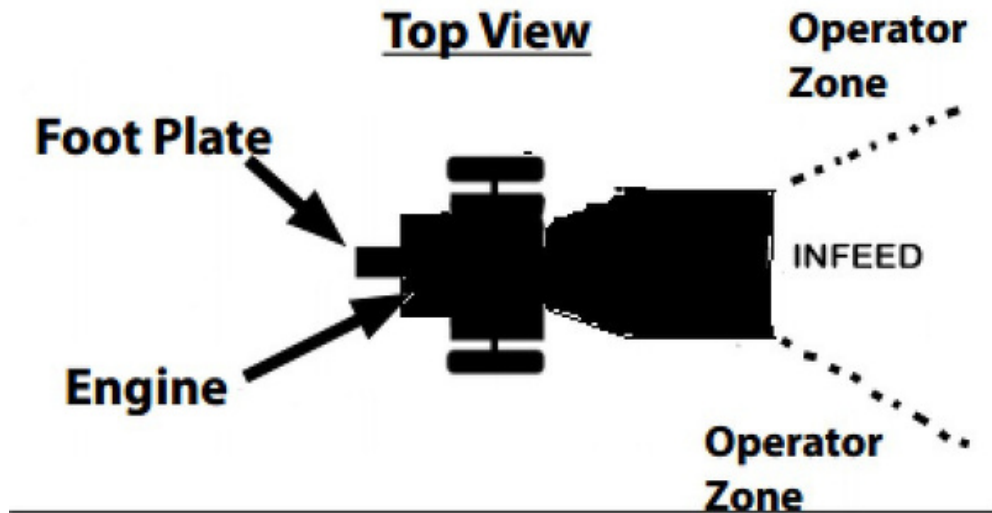
Démarrage

- 1 Placez votre déchiqueteuse sur un sol plat et sec, puis arrêtez la roue avant avec le frein, assurez-vous que la machine ne peut pas être déplacée.
- 2 Assurez-vous que le robinet d'arrêt du carburant est en position 'ON'. Placez le levier de commande du starter en position 'CHOKE' (cela n'est nécessaire que si le moteur est froid).
Placez le levier de commande de l'accélérateur en position 'FAST'.
- 3 Démarrage à rappel : Mettez le commutateur d'allumage en position 'On'. Saisissez la poignée du démarreur à rappel et tirez lentement jusqu'à ce que vous sentiez une résistance. Laissez le cordon se rétracter un peu, puis tirez rapidement sur le cordon pour démarrer le moteur. Une ou deux tractions suffisent généralement à faire démarrer le moteur.
- 4 Démarrage électrique : Tournez et maintenez la clé en position de démarrage jusqu'à ce que le moteur démarre, puis laissez la clé revenir en position de marche.
Ramenez lentement le levier de commande du starter (s'il est utilisé pour un moteur froid) à la position 'RUN' lorsque le moteur tourne bien.
- 5 Si la déchiqueteuse n'a pas fonctionné (moteur froid), faites chauffer le moteur en le faisant tourner à mi-régime pendant 2 à 3 minutes, puis mettez la commande d'accélérateur à la vitesse maximale.

Arrêt

- 1 Placez la manette des gaz en position de ralenti.
- 2 Démarrage à rappel : Tournez le commutateur d'allumage en position OFF.
- 3 Démarrage électrique : Tournez la clé en position OFF.

Zone de l'opérateur



Déchiquetage du bois



AVIS

Le diamètre des bois et des branches ne doit pas dépasser 120 mm.



AVERTISSEMENT

Ne placez pas vos mains dans la goulotte lors du chargement. Il s'agit d'une méthode très peu sûre qui pourrait entraîner des blessures aux mains.

Ne pas atteindre ou enjamber le rail lorsque la déchiqueteuse est en marche. Il s'agit d'une méthode très peu sûre qui pourrait entraîner des blessures, voire la mort.

En cas de blocage

Si le rouleau s'arrête pendant le déchiquetage de bois ou de branches, il faut arrêter le moteur et retirer les bois qui ont bloqué le rouleau, puis redémarrer le moteur et déchiqueter à nouveau.

PARTIE IV : Entretien de la déchiqueteuse

Un entretien régulier est la meilleure façon d'assurer les meilleures performances et la longévité de votre machine. Veuillez vous référer à ce manuel et au manuel d'utilisation du fabricant du moteur pour les procédures d'entretien.



AVERTISSEMENT

Avant d'effectuer toute procédure d'entretien ou d'inspection, arrêtez le moteur et attendez cinq minutes pour permettre à toutes les pièces de refroidir. Débranchez le fil de la bougie d'allumage, en l'éloignant de la bougie. Débranchez les bornes de la batterie (démarrage électrique uniquement).

Liste de contrôle de l'entretien régulier

| Procédure | Avant chaque utilisation | Toutes les 4 heures | Toutes les 20 heures Toutes les heures | Toutes les 100 heures |
|---|----------------------------|---------------------|---|-----------------------|
| Vérifier le niveau d'huile moteur | Δ Δ | | | |
| Vérification de l'équipement de l'équipement l'état de l'équipement général | | | | |
| Vérification de l'affûtage de la cale | Δ Δ | | | |
| Graisser la surface de la glissière | Δ | | | |
| Vérifier les courroies | | | | |
| Graisser la crémaillère et le pignon | | Δ | | |
| Vérifier la pression des pneus | | | Δ Δ | |
| Nettoyer l'extérieur du moteur et le refroidissement | | | | |
| Vidange de l'huile moteur | Première fois 10 heures | | Δ Δ | |
| Remplacer le filtre à air | | | | |
| Remplacer la bougie d'allumage | | | | Δ |

Entretien du moteur

Pour l'entretien du moteur, reportez-vous au manuel d'utilisation du fabricant du moteur.

Lubrification



AVIS

Tous les roulements de votre broyeur sont scellés et doivent être suffisamment lubrifiés pour durer toute la vie de votre machine dans des conditions normales d'utilisation.

Graissage de la crémaillère et du pignon



AVIS

La crémaillère et le pignon doivent être graissés avant chaque utilisation.

PARTIE V : Dépannage et liste des pièces détachées

La plupart des problèmes sont faciles à résoudre. Consultez le tableau de dépannage ci-dessous pour connaître les problèmes courants et leurs solutions. Si vous continuez à rencontrer des problèmes, contactez les revendeurs de votre région.



AVERTISSEMENT

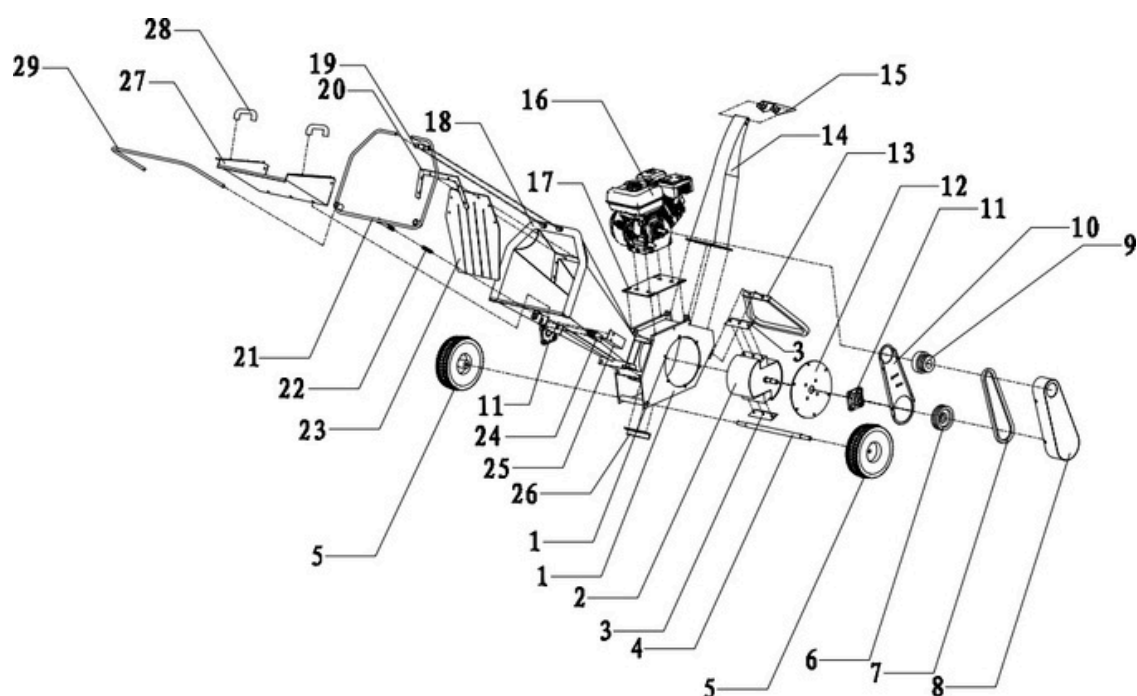
Avant d'effectuer toute procédure d'entretien ou d'inspection, arrêtez le moteur et attendez cinq minutes pour permettre à toutes les pièces de refroidir. Débranchez le fil de la bougie en l'éloignant de la bougie.

Tableau de dépannage

| SYMPTÔME | CAUSE POSSIBLE |
|---|---|
| Le moteur ne démarre pas. (Veuillez vous référer au manuel d'utilisation du moteur pour les procédures spécifiques au moteur). | <input type="checkbox"/> Le commutateur d'allumage est-il en position 'ON' ? <input type="checkbox"/> Le robinet d'arrêt du carburant est-il ouvert ? Utilisez-vous du gaz frais et propre ? Si l'essence est vieille, changez-la. Utilisez un stabilisateur de carburant si vous conservez l'essence plus de 30 jours. La bougie d'allumage est-elle propre ? Si la bougie est sale ou fissurée, changez-la. Si elle est huileuse, laissez-la en place, passez un chiffon sur le trou de la bougie et tirez plusieurs fois sur le cordon de recul pour évacuer l'huile contenue dans le cylindre. |
| Le moteur manque de puissance ou ne fonctionne pas correctement. (Reportez-vous au manuel d'utilisation du moteur pour connaître les procédures spécifiques à ce dernier). | <input type="checkbox"/> Vérifiez que la manette des gaz est en position 'Run' et tirez plusieurs fois sur le cordon de rappel pour évacuer l'huile présente dans le cylindre. <input type="checkbox"/> Le filtre à air est-il propre ? S'il est sale, changez-le en suivant la procédure indiquée dans le manuel d'utilisation du fabricant du moteur. La bougie d'allumage est-elle propre ? Si elle est encrassée ou fissurée, changez-la. Si elle est huileuse, laissez-la de côté, placez un chiffon sur le trou de la bougie et tirez plusieurs fois sur la corde de recul pour évacuer l'huile présente dans le cylindre, puis essuyez la bougie et remettez-la en place. <input type="checkbox"/> propre ? Si elle est vieille, changez-la. Utilisez un stabilisateur de carburant si vous conservez l'essence plus de 30 jours. Votre moteur contient-il la bonne quantité d'huile propre ? Si elle est sale, changez-la en suivant la procédure indiquée dans le manuel d'utilisation du fabricant du moteur. Vérifier le niveau d'huile et l'ajuster si nécessaire. <input type="checkbox"/> Vérifiez le niveau d'huile et réglez-le si nécessaire. |
| Le moteur fume. (Veuillez vous référer au manuel d'utilisation du moteur pour les procédures spécifiques au moteur). | <input type="checkbox"/> Vérifiez le filtre à air et nettoyez-le ou remplacez-le si nécessaire. <input type="checkbox"/> Vous utilisez peut-être la mauvaise huile, trop légère pour la température. <input type="checkbox"/> Reportez-vous au manuel du propriétaire du moteur pour obtenir des informations détaillées. Nettoyez les ailettes de refroidissement si elles sont sales. |

| | |
|---|---|
| Levier de l'opérateur Le levier de l'opérateur s'enclenche ou ne reste pas enclenché. | <input type="checkbox"/> Le levier n'est pas complètement en avant lorsque la crémaillère est en pleine charge. Pousser le levier plus rapidement et avec plus de force en position avant. <input type="checkbox"/> Le vérin a été surchargé dans la partie inférieure de la face. Vérifier la rectitude de l'engrenage. |
| La machine ne semble pas n'a pas toute sa puissance de déchiquetage. | <input type="checkbox"/> Les courroies peuvent être trop lâches et glisser. Ajustez ou remplacez les courroies si nécessaire. |
| Le levier de l'opérateur n'engage pas la crémaillère avec pignon. | <input type="checkbox"/> Nettoyez les copeaux de bois ou autres débris sous la crémaillère. <input type="checkbox"/> Nettoyer la saleté accumulée sur le châssis à l'endroit où le chariot repose sur les pare-chocs en caoutchouc. |

Vue d'éclat



| No. de réf. | Description | N° de réf. | Description |
|-------------|------------------------------------|------------|--------------------------------|
| 1 | fondation | 16 | moteur |
| 2 | Rouleau | 17 | Plaque de fixation du moteur |
| 3 | Lame | 18 | Alimentation |
| 4 | Axe de la roue | 19 | Fixation de l'arrêt d'urgence |
| 5 | Roue | 20 | Fixation du caoutchouc |
| 6 | Poulie | 21 | Interrupteur d'arrêt d'urgence |
| 7 | Courroie | 22 | Ressort |
| 8 | Couvercle de la courroie | 23 | caoutchouc |
| 9 | Embrayage | 24 | Commutateur |
| 10 | Couvercle intérieur de la courroie | 25 | Couvercle du commutateur |
| 11 | Roulement | 26 | Lame inférieure |
| 12 | Plaque de fixation du palier | 27 | Extension d'alimentation |
| 13 | Pied de support | 28 | Poignée |
| 14 | Goulotte d'évacuation | 29 | Extension de l'interrupteur |
| 15 | Réglage de la goulotte | | |