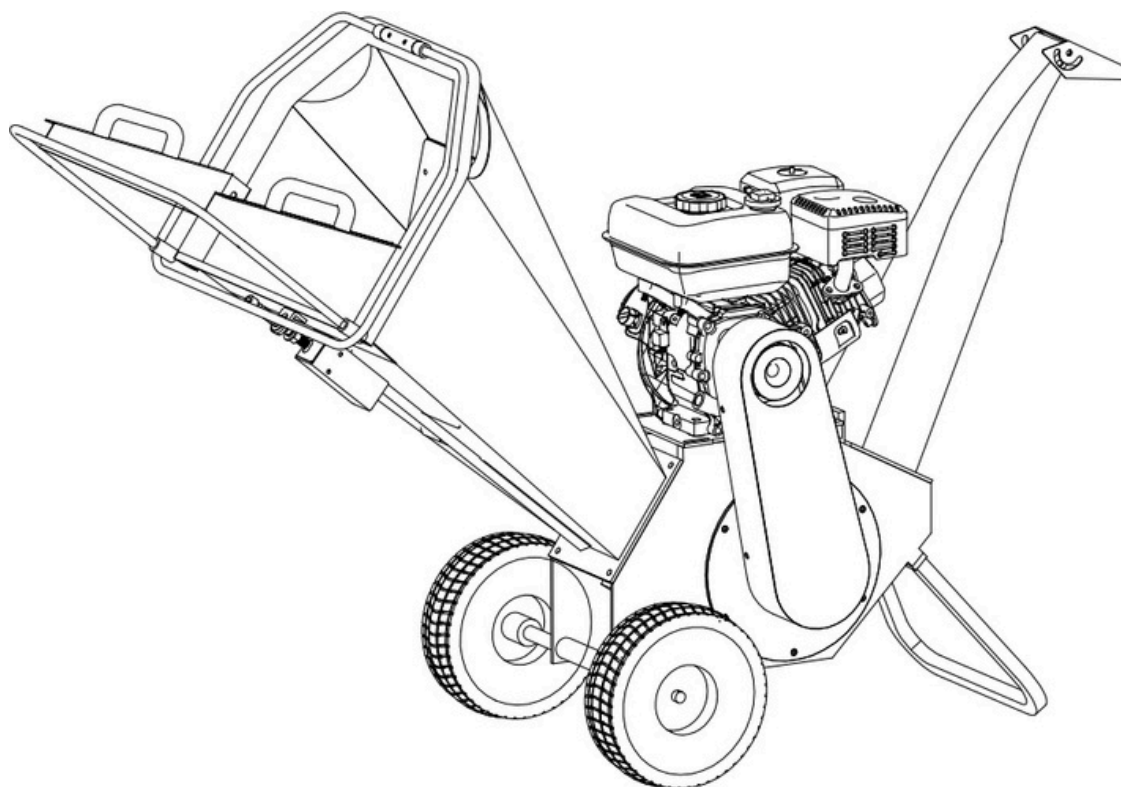


HOLZSCHNEIDER

Gebruuchsanweisung

SICHERHEITS- UND BETRIEBSANWEISUNGEN



CEDRB02

WICHTIG: Lesen Sie die Sicherheitsvorschriften und Anweisungen sorgfältig durch, bevor Sie das Gerät in Betrieb nehmen.

Inhaltsübersicht

TEIL I: Allgemeine Sicherheitsregeln.....	2
TEIL II: Vertrautmachen mit der Holzhackmaschine.....	8
TEIL III: Betrieb des Holzhackers.....	9
TEIL IV: Wartung des Holzhackers.....	11
TEIL V: Fehlersuche und Teileliste.....	13

In diesem Handbuch verwendete Konventionen



WARNUNG

Dies weist auf eine gefährliche Situation hin, die, wenn sie nicht vermieden wird, zum Tod oder zu schweren Verletzungen führen kann.



VORSICHT

Weist auf eine gefährliche Situation hin, die, wenn sie nicht vermieden wird, zu leichten oder mittelschweren Verletzungen führen kann.



HINWEIS

Diese Informationen sind wichtig für die ordnungsgemäße Verwendung Ihres Geräts. Die Nichtbeachtung dieser Anweisung kann zu Schäden an Ihrer Maschine oder Ihrem Eigentum führen.

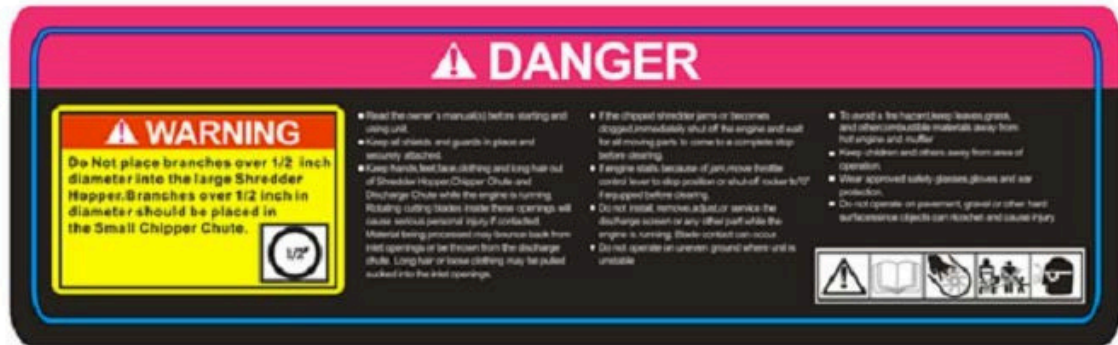
Zusätzliche Informationen und mögliche

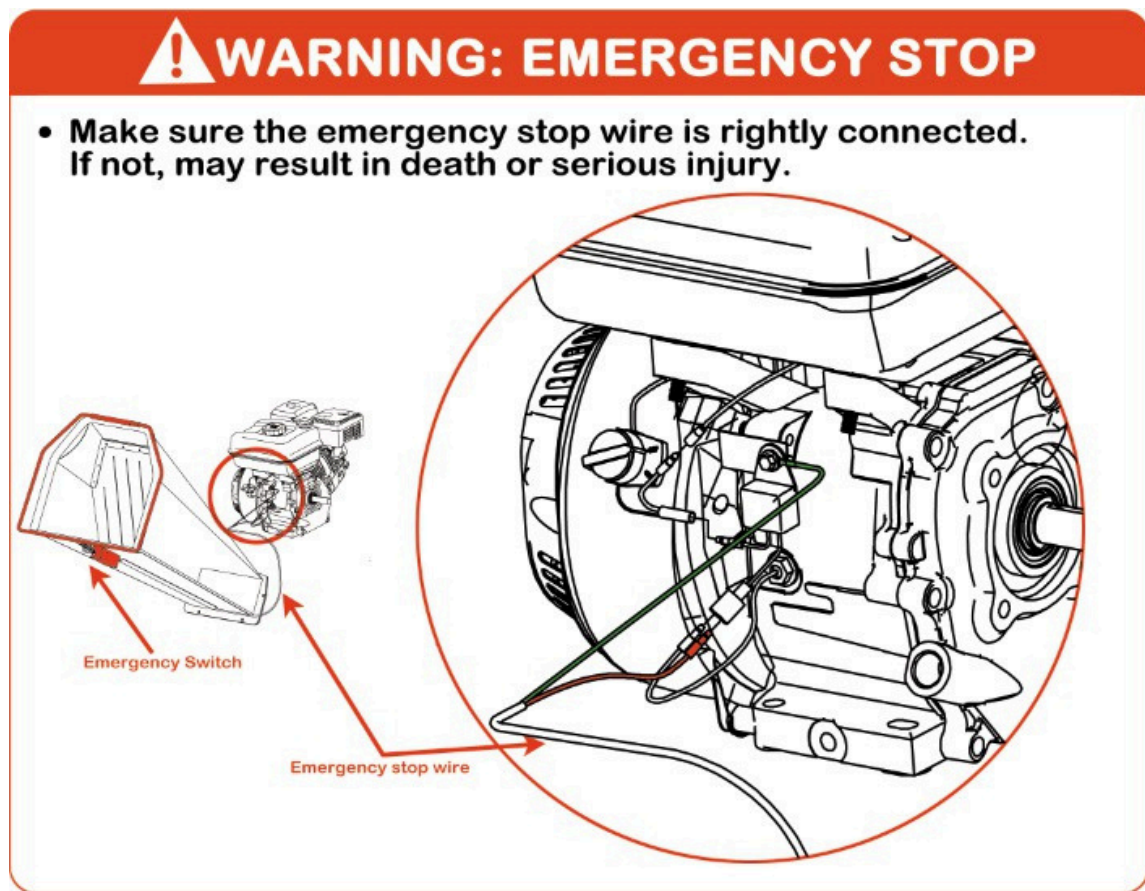
Änderungen

Wir behalten uns das Recht vor, unsere Produkte jederzeit und ohne Vorankündigung oder Verpflichtung gegenüber dem Käufer einzustellen, zu ändern oder zu verbessern. Die in diesem Handbuch enthaltenen Beschreibungen und Spezifikationen waren zum Zeitpunkt der Drucklegung in Kraft. Die in diesem Handbuch beschriebene Ausrüstung kann optional sein. Einige Abbildungen sind für Ihr Gerät möglicherweise nicht zutreffend.

TEIL I: Allgemeine Sicherheitsvorschriften

Sicherheitsaufkleber auf Ihrem Gerät





WARNUNG

Lesen Sie diese Sicherheits- und Betriebsanleitung, bevor Sie den Holzhäcksler benutzen. Machen Sie sich mit den Betriebs- und Wartungsempfehlungen vertraut, um die beste Leistung Ihrer Maschine zu gewährleisten.

Schlagen Sie vor.

VORSICHT

Diese Maschine ist ausschließlich zum Zerkleinern von Holz bestimmt und darf nicht für andere Zwecke verwendet werden. Sie darf nur von geschulten Bedienern verwendet werden, die mit dem Inhalt dieses Handbuchs vertraut sind. Der Einbau oder die Verwendung von Teilen, die nicht von Ihrem Händler stammen, ist potenziell gefährlich. Das Unternehmen lehnt jede Haftung für die Folgen einer solchen Verwendung ab, die außerdem zum Erlöschen der Garantie für die Maschine führt.

VorderVerwendungder Holzhackmaschine

HINWEIS

- A Die Bediener müssen vor dem Einsatz dieser Maschine umfassend geschult werden.
 - Das Benutzerhandbuch wurde gelesen und verstanden.
 - B Die Maschine steht auf ebenem Boden, alle Schutzvorrichtungen sind angebracht und in gutem Zustand.
 - Die Klingen sind in gutem Zustand und sicher. Alle Messer sind geschärft oder in Sätzen ausgetauscht.
 - C Alle Befestigungselemente sind auf festen Sitz geprüft.
 - Es werden nur HOLZmaterialien ohne Nägel usw. in die Maschine eingeführt.
 - D Ein Feuerlöscher ist auf der Baustelle vorhanden.
-

Beim Einsatz der Holzhackmaschine

HINWEIS

- A Füttern Sie immer von der Seite.
 - Es ist besser, einen zweiten geschulten Bediener in Reichweite der Maschine zu haben.
 - B Halten Sie sich stets an strenge Regeln und warten Sie die Maschine zu bestimmten Zeiten.
 - Achten Sie auf die Richtung des Auswurfkanals und notfalls auf die Windrichtung, um zu verhindern, dass Trümmer auf die Straße geweht werden oder Personen in Mitleidenschaft gezogen werden können.
 - ☒ B. Stecken Sie KEINE Körperteile in den Einfüllschacht, während die Maschine läuft.
 - F. Bedienen Sie die Maschine NICHT, wenn Sie unter dem Einfluss von Alkohol oder Drogen stehen.
 - G. Arbeiten Sie NICHT innerhalb eines Gebäudes oder in engen Räumen und klettern Sie nicht auf die —Zuführungsrutsche.
-

Schutz für sich selbst und die Menschen in Ihrer Umgebung

WARNUNG

Dies ist eine Hochleistungsmaschine mit beweglichen Teilen, die mit hoher Energie arbeiten. Sie müssen die Maschine sicher bedienen. Ein unsicherer Betrieb kann zu einer Reihe von Gefahren für Sie und andere Personen in der Umgebung führen. Beachten Sie bei der Verwendung dieser Maschine stets die folgenden Vorsichtsmaßnahmen:

- A. B. C. D. E. Denken Sie daran, dass der Bediener oder Benutzer für Unfälle oder Gefahren für andere Personen, deren Eigentum und sich selbst verantwortlich ist.
 - F. Tragen Sie immer eine Schutzbrille oder eine Schutzbrille mit Seitenschutz, wenn Sie die Holzhackmaschine benutzen, um Ihre Augen vor möglicherweise herausgeschleuderten Trümmern zu schützen.
 - G. Vermeiden Sie das Tragen von loser Kleidung oder Schmuck, da diese an beweglichen Teilen hängen bleiben können. Wir empfehlen das Tragen von Handschuhen bei der Benutzung des Holzhackers. Achten Sie darauf, dass Ihre Handschuhe richtig sitzen und keine losen Manschetten oder Kordeln haben. Tragen Sie Schuhe mit rutschfestem Profil, wenn Sie Ihren Holzhacker benutzen. Wenn Sie Sicherheitsschuhe haben, empfehlen wir Ihnen, diese zu tragen. Benutzen Sie die Maschine nicht barfuß oder mit offenen Sandalen. Tragen Sie lange Hosen, wenn Sie die Holzhackmaschine bedienen. Halten Sie Unbeteiligte immer mindestens 5 m Fuß von Ihrem Arbeitsbereich entfernt. Stellen Sie den Motor ab, wenn sich eine andere Person oder ein Haustier nähert.
-

Sicherheit für Kinder und Haustiere



WARNUNG

Es kann zu tragischen Unfällen kommen, wenn der Bediener nicht auf die Anwesenheit von Kindern und Haustieren achtet. Kinder werden oft von der Maschine und dem Häckselvorgang angezogen. Gehen Sie nie davon aus, dass Kinder dort bleiben, wo Sie sie zuletzt gesehen haben. Beachten Sie immer diese Vorsichtsmaßnahmen:

- A Halten Sie Kinder und Haustiere mindestens 3 m Fuß vom Arbeitsbereich entfernt und stellen Sie sicher, dass sie von einem verantwortlichen Erwachsenen beaufsichtigt werden.
- B Seien Sie aufmerksam und schalten Sie die Maschine aus, wenn Kinder oder Haustiere den Arbeitsbereich betreten. Erlauben Sie Kindern niemals, den Holzhäcksler zu bedienen.

C

Sicherheit bei benzinbetriebenen Maschinen



WARNUNG

Benzin ist eine leicht entzündliche Flüssigkeit. Benzin gibt außerdem brennbare Dämpfe ab, die sich leicht entzünden und einen Brand oder eine Explosion verursachen können. Übersehen Sie niemals die Gefahren. Beachten Sie immer die folgenden Vorsichtsmaßnahmen:

- A. Lassen Sie den Motor nie in einem geschlossenen Raum oder ohne ausreichende Belüftung laufen, da die Abgase des Motors Kohlenmonoxid enthalten, ein geruchloses, geschmackloses und tödlich giftiges Gas. Lagern Sie Kraftstoff und Öl in speziell für diesen Zweck vorgesehenen und zugelassenen Behältern und halten Sie sie von Hitze und offenen Flammen fern und außerhalb der Reichweite von Kindern. Ersetzen Sie Gummikraftstoffleitungen und -tüllen, wenn sie abgenutzt oder beschädigt sind, sowie nach 3 Jahren Gebrauch. Füllen Sie den Benzintank bei ausgeschaltetem Motor im Freien auf und lassen Sie den Motor vollständig abkühlen. Hantieren Sie nicht mit Benzin, wenn Sie oder andere Personen in der Nähe rauchen oder wenn Sie sich in der Nähe von Dingen befinden, die das Benzin entzünden oder explodieren lassen könnten. Bringen Sie den Tankdeckel und den Deckel des Kraftstoffbehälters wieder fest an. Wenn Sie Benzin verschütten, versuchen Sie nicht, den Motor zu starten. Entfernen Sie die Maschine von der Stelle, an der das Benzin verschüttet wurde, und vermeiden Sie jede Zündquelle, bis sich die Benzindämpfe verflüchtigt haben. Wischen Sie verschüttetes Benzin auf, um eine Brandgefahr zu vermeiden, und entsorgen Sie den Abfall ordnungsgemäß. Lassen Sie den Motor vollständig abkühlen, bevor Sie ihn in einem Raum lagern. Lagern Sie eine Maschine mit Gas im Tank oder einem Kraftstoffbehälter niemals in der Nähe einer offenen Flamme oder eines Funkens, wie z. B. eines Wassererhitzers, Raumheizers, Wäschetrockners oder Ofens. Nehmen Sie niemals Einstellungen oder Reparaturen bei laufendem Motor vor. Stellen Sie den Motor ab, ziehen Sie den Zündkerzenstecker ab und halten Sie ihn von der Zündkerze fern, um ein versehentliches Starten zu verhindern. Warten Sie 3 Minuten, bevor Sie Einstellungen oder Reparaturen vornehmen. Verändern Sie niemals die Einstellung des Motorreglers. Der Regler steuert die maximale sichere Betriebsgeschwindigkeit und schützt den Motor. Eine Überdrehzahl des Motors ist gefährlich und führt zu Schäden am Motor und an den anderen beweglichen Teilen der Maschine. Falls
- H.

- Wenden Sie sich bei Bedarf an Ihren Vertragshändler, um den Motorregler einzustellen. Halten Sie brennbare
- I. Stoffe vom heißen Motor fern. Decken Sie die Maschine niemals ab, solange der Schalldämpfer noch heiß ist.
 - J. Betreiben Sie den Motor nicht, wenn der Luftfilter oder die Vergaser-Lufteinlassabdeckung entfernt ist. Das Entfernen dieser Teile kann eine Brandgefahr darstellen. Verwenden Sie zum Reinigen des Luftfilters keine brennbaren Lösungen. Der Schalldämpfer und der Motor werden sehr heiß und können schwere Verbrennungen verursachen; nicht berühren.
 - L. _____

Allgemeine Sicherheit



WARNUNG

DersichereBetrieb dieses Holzhackers ist notwendig, um das Risiko von Tod oder schweren Verletzungen zu vermeiden oder zu minimieren. Ein unsicherer Betrieb kann für Sie eine Reihe von Gefahren mit sich bringen. Beachten Sie beim Betrieb immer die folgenden Vorsichtsmaßnahmen:

- A. Ihr Holzhäcksler ist ein leistungsstarkes Werkzeug, kein Spielzeug. Lassen Sie jederzeit äußerste Vorsicht walten. Die Maschine ist zum Zerkleinern von Holz bestimmt. Verwenden Sie sie nicht für andere Zwecke. Wissen Sie, wie Sie die Holzhackmaschine schnell stoppen können. Betreiben Sie das Gerät niemals auf einer rutschigen, nassen, schlammigen oder vereisten Oberfläche. Seien Sie vorsichtig, damit Sie nicht ausrutschen oder stürzen. Beachten Sie die Anweisungen des Herstellers zum ordnungsgemäßen Betrieb und zur Installation von Zubehör. Verwenden Sie das Gerät niemals, ohne sicherzustellen, dass alle Schutzvorrichtungen und Abdeckungen angebracht sind.
- B. Entfernen, biegen, schneiden, montieren, schweißen oder verändern Sie unter keinen Umständen die Standardteile des Holzhackers. Dies gilt auch für alle Abdeckungen und Schutzvorrichtungen.
- C. Änderungen an Ihrer Maschine können Personen- und Sachschäden verursachen und führen zum Erlöschen Ihrer Garantie.
- D. Wenn die Maschine ungewöhnliche Geräusche macht oder vibriert, stellen Sie den Motor ab, ziehen Sie das Zündkerzenkabel ab und halten Sie es von der Zündkerze fern, um ein versehentliches Starten zu verhindern, warten Sie 5 Minuten, bis der Motor abgekühlt ist, und untersuchen Sie ihn dann auf Schäden. Vibrationen sind in der Regel ein Warnzeichen für Probleme. Überprüfen Sie beschädigte Teile und reinigen, reparieren und /oder ersetzen Sie sie bei Bedarf.
- E. Manipulieren Sie niemals die Sicherheitsvorrichtungen. Überprüfen Sie regelmäßig deren Funktionstüchtigkeit.
- F. Bevor Sie Wartungs- oder Inspektionsarbeiten durchführen, stellen Sie den Motor ab, ziehen Sie das Zündkabel ab und halten Sie es von der Zündkerze fern, um ein versehentliches Starten zu verhindern. Warten Sie 5 Minuten, bis die Maschine abgekühlt ist.
- G. Erlauben Sie niemals Personen, die mit diesen Anweisungen nicht vertraut sind, den Holzhacker zu benutzen. Erlauben Sie nur verantwortungsbewussten Personen, die mit diesen Regeln für einen sicheren Betrieb vertraut sind, Ihre Maschine zu benutzen.
- H. Überlasten Sie die Maschine nicht und versuchen Sie nicht, mehr Holz zu zerkleinern als vom Hersteller empfohlen. Dies könnte zu Verletzungen oder Schäden an der Maschine führen. Überstürzen Sie nichts und nehmen Sie nichts als selbstverständlich hin. Bei Zweifeln über das Gerät oder die Umgebung halten Sie die Maschine an und nehmen Sie sich Zeit, um die Dinge zu überprüfen.
- I. _____
- J. _____
- K. _____
- L. _____
- M. Bedienen Sie die Maschine niemals, wenn Sie unter dem Einfluss von Alkohol, Drogen oder Medikamenten stehen.

- N. Benutzen Sie die Maschine nur bei Tageslicht.
 - O. Achten Sie auf versteckte Gefahren oder Verkehr.
 - P. Achten Sie darauf, dass alle Schrauben und Muttern fest angezogen sind, und halten Sie das Gerät in einem guten Betriebszustand.
-

Ein Hinweis an alle Benutzer

Die Liste der Warn- und Vorsichtshinweise kann nicht allumfassend sein. Wenn Situationen auftreten, die nicht in diesem Handbuch behandelt werden, muss der Bediener seinen gesunden Menschenverstand walten lassen und den HOLZSCHNEIDER auf sichere Weise bedienen. Wenden Sie sich an den Händler in Ihrer Nähe, um Hilfe zu erhalten.

TEIL II: Vertrautheit mit dem Holzhäcksler

Eskann hilfreich sein, sich mit den Bedienelementen und Funktionen des Holzhackers vertraut zu machen.
Wenn Sie Fragen haben, wenden Sie sich bitte an den Händler in Ihrer Nähe.

TECHNISCHE DATEN

Start	Rückspulstart 1,0 HP / 1 HP
Motor	Viertakter Benzin / Benzin
Leistung	1 CBM / Stunde bis
Kapazität des Häckslers	1 CBM / Stunde
Holzdurchmesser	Durchmesser 100 mm
Zulässige Holzbreite	100 mm
Häckselklinge	zwei umkehrbare Klingen
Bereifung	2,10 / 1,0-2
Gesamthöhe	1100 mm 1000 mm
Gesamtlänge	1000 mm
Breite	100 / 100 kgs
Gewicht	1200 U / min
Rolle Max RPM	

TEIL III: Bedienung des Holzhackers

Eskann hilfreich sein, sich mit den Funktionen Ihres Holzhackers vertraut zu machen, bevor Sie mit den in diesem Kapitel beschriebenen Schritten beginnen.



WARNUNG

- A. Lesen und verstehen Sie alle Anweisungen, Sicherheitsvorkehrungen und /oder Warnungen, die in 'TEIL I: Allgemeine Sicherheitsregeln' aufgeführt sind, bevor Sie den Holzhäcksler in Betrieb nehmen. Sollten Sie Zweifel oder Fragen bezüglich der korrekten oder sicheren Ausführung der in diesem Handbuch beschriebenen Punkte haben, wenden Sie sich bitte an den Händler in Ihrer Nähe.
- B. Achten Sie bei der Bedienung des Holzhackers darauf, dass Sie sich im sicheren Arbeitsbereich (BEDIENERZONE) befinden. Sie müssen sich immer im sicheren Arbeitsbereich aufhalten, wenn der Stößel in Bewegung ist (egal ob er aus- oder eingefahren ist). Bringen Sie niemals einen Teil Ihres Körpers in eine Position, die einen unsicheren Betriebszustand verursacht.
- C. Tragen Sie vor dem Beladen und dem Betrieb des Holzhackers immer eine Schutzausrüstung, einschließlich einer Schutzbrille, eines Gehörschutzes, eng anliegender Handschuhe ohne Kordelzug oder lose Stulpen und Schuhe mit Stahlkappen.
 - Kennen Sie die richtigen und falschen Methoden des Holzhackens. Verwenden Sie niemals eine falsche oder unsichere Methode.
- D.

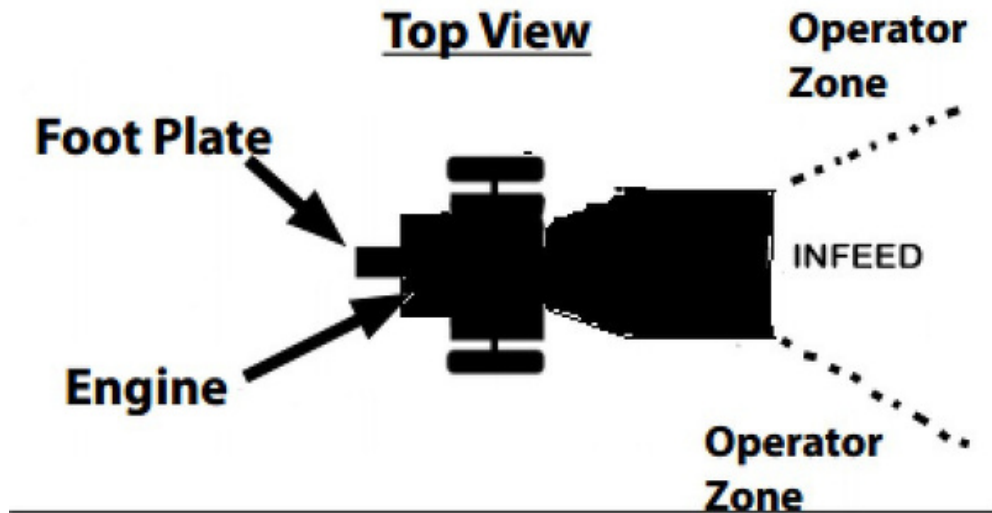
Starten

- 1. Stellen Sie Ihre Holzhackmaschine auf einen ebenen, trockenen Boden und stoppen Sie das Vorderrad mit der Bremse, um sicherzustellen, dass die Maschine nicht bewegt werden kann.
 - Vergewissern Sie sich, dass der Kraftstoffabsperrhahn auf 'ON' steht. Stellen Sie den Chokehebel in die Position 'CHOKE' (sollte nur bei kaltem Motor erforderlich sein). Stellen Sie den Gasbedienungshebel in die Position 'FAST'. Rückspulstart: Stellen Sie den Zündschalter in die Position 'Ein'. Fassen Sie den Griff des
 - 2. Rückspulstarters und ziehen Sie langsam, bis Sie einen Widerstand spüren. Lassen Sie das Seil ein
 - 3. wenig einziehen und ziehen Sie dann schnell am Seil, um den Motor zu starten. Ein oder zwei
 - 4. Züge
 - 5. reichen in der Regel aus, um den Motor zu starten.
 - Elektrostart: Drehen Sie den Schlüssel in die Startposition, bis der Motor anspringt, und lassen Sie ihn
 - 6. dann in die Laufposition zurückkehren.
 - Bewegen Sie den Chokehebel (falls bei kaltem Motor verwendet) langsam zurück in die 'RUN'-Position, wenn der Motor gut läuft.
 - Wenn der Holzhacker nicht gelaufen ist (kalter Motor), lassen Sie den Motor 2 bis 4 Minuten lang
 - 7. mit
 - Halbgas laufen und stellen Sie dann den Gashebel auf die maximale Drehzahl.

Anhalten

- 1 Stellen Sie den Gashebel auf IDLE.
- 2 Rückspulstart: Stellen Sie den Zündschalter in die Position OFF.
- 3 Elektrostart: Drehen Sie den Schlüssel in die Position OFF.

Bedienerbereich



Holzhacken



HINWEIS

Der Durchmesser von Holz und Ästen sollte nicht größer als 120 mm sein.



WARNUNG

Stecken Sie beim Beladen nicht Ihre Hände in den Schacht. Dies ist eine sehr unsichere Methode und kann zu Verletzungen an den Händen führen.

Greifen oder treten Sie nicht über die Schiene, während der Holzhacker läuft. Dies ist eine sehr UNSICHERE Methode, die zu Verletzungen oder sogar zum Tod führen kann.

Bei Blockierung

Wenn die Walze während des Häcksels von Holz oder Ästen stehen bleibt, sollte der Motor gestoppt und das Holz, das die Walze blockiert hat, entfernt werden, dann den Motor wieder starten und erneut hacken.

TEIL IV : Wartung des Holzhackers

Eine regelmäßige Wartung ist der beste Weg, um die beste Leistung und eine lange Lebensdauer Ihrer Maschine zu gewährleisten. Bitte lesen Sie in diesem Handbuch und im Benutzerhandbuch des Motorherstellers nach, wie die Wartung durchzuführen ist.



WARNUNG

Vor der Durchführung von Wartungsarbeiten oder Inspektionen den Motor abstellen und fünf Minuten warten, damit alle Teile abkühlen können. Ziehen Sie das Zündkerzenkabel ab und halten Sie es von der Zündkerze fern. Klemmen Sie die Batterieklemmen ab (nur bei Elektrostart).

Checkliste für die regelmäßige Wartung

Verfahren	Vor jedem Einsatz	Alle 1 Stunden	Alle 10 Stunden	Alle 100 Stunden
Motorölstand prüfen	Δ Δ			
Prüfen allgemein Ausrüstung Zustand	Δ Δ			
Keil auf Schärfe prüfen	Δ			
Oberfläche der Gleitschiene einfetten				
Riemen prüfen				
Zahnstange und Ritzel fetten		Δ		
Reifendruck prüfen			Δ Δ	
Motor außen reinigen und Kühlung				
Motoröl wechseln	Das erste Mal 10 Stunden		Δ Δ	
Luftfilter auswechseln				
Zündkerze auswechseln				Δ

Motorwartung

Für die Wartung des Motors siehe das Benutzerhandbuch des Motorherstellers.

Schmierung



HINWEIS

Alle Lager Ihres Häckslers sind versiegelte Einheiten und sollten ausreichend geschmiert sein, um die Lebensdauer Ihrer Maschine bei normalem Gebrauch zu gewährleisten.

Schmierender Zahnstange und des Ritzels



HINWEIS

Alle Zahnstangen und Ritzel sollten vor jedem Gebrauch geschmiert werden.

TEIL V: Fehlersuche und Teileliste

Die meisten Probleme sind leicht zu beheben. In der nachstehenden Tabelle zur Fehlersuche finden Sie häufige Probleme und deren Lösungen. Sollten Sie weiterhin Probleme haben, wenden Sie sich an den Händler in Ihrer Nähe.



WARNUNG

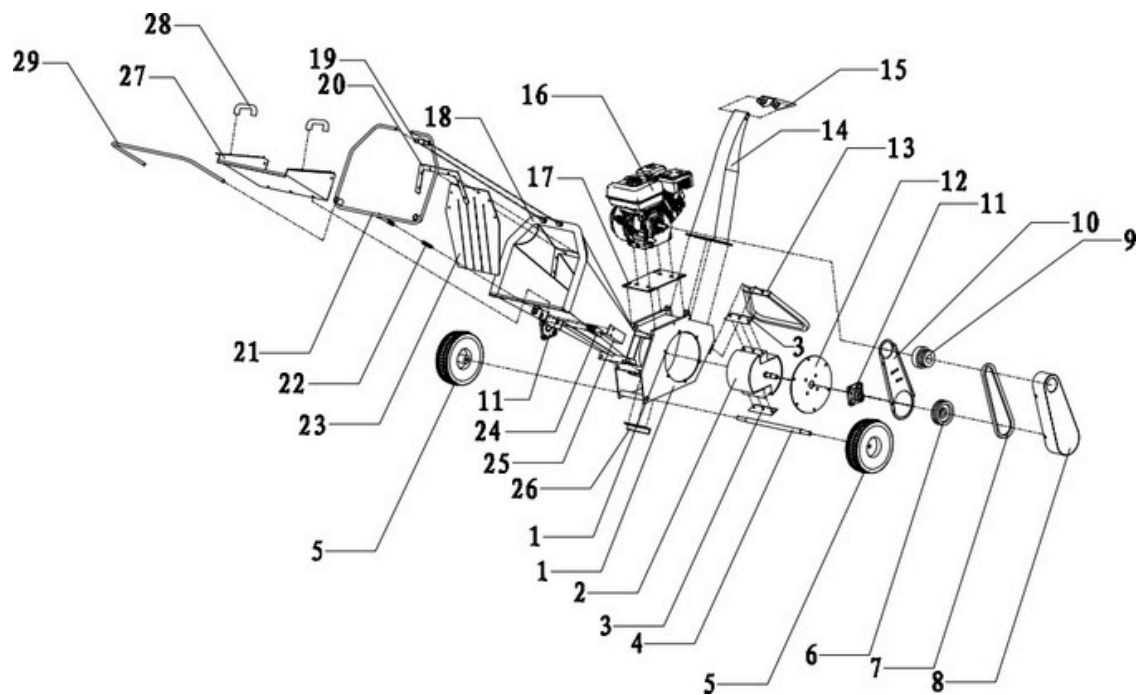
Vor der Durchführung von Wartungsarbeiten oder Inspektionen den Motor abstellen und fünf Minuten warten, damit alle Teile abkühlen können. Ziehen Sie das Zündkerzenkabel ab und halten Sie es von der Zündkerze fern.

Tabelle zur Fehlersuche

SYMPTOM	MÖGLICHE URSACHE
Der Motor lässt sich nicht starten. (Für motorspezifische Verfahren siehe das Benutzerhandbuch des Motors.) Dem Motor fehlt es an	<input type="checkbox"/> <input type="checkbox"/> Steht der Zündschalter in der Stellung "ON". <input type="checkbox"/> Ist der Kraftstoffabsperrhahn eingeschaltet. Verwenden Sie frisches, sauberes Benzin. Wenn das Benzin alt ist, wechseln Sie es aus. Verwenden Sie einen Kraftstoffstabilisator, wenn Sie das Benzin länger als 30 Tage aufbewahren. Ist die Zündkerze sauber. Wenn die Zündkerze schmutzig oder rissig ist, wechseln Sie sie aus. Wenn sie ölig ist, lassen Sie sie heraus, halten Sie einen Lappen über das Kerzenloch und ziehen Sie mehrmals am Rückholseil, um das Öl aus dem Zylinder zu blasen. Wischen Sie die Kerze ab und setzen Sie sie wieder ein.
Leistung oder er läuft nicht rund. (Informationen zu motorspezifischen Verfahren finden Sie im Benutzerhandbuch des Motors.)	<input type="checkbox"/> Vergewissern Sie sich, dass der Gashebel in der Stellung "Laufen" steht. <input type="checkbox"/> Ist der Luftfilter sauber. Wenn er verschmutzt ist, wechseln Sie ihn gemäß der Anleitung im Benutzerhandbuch des Motorherstellers. <input type="checkbox"/> Ist die Zündkerze sauber. Wenn sie verschmutzt oder rissig ist, wechseln Sie sie aus. Wenn sie ölig ist, lassen Sie sie heraus, halten Sie einen Lappen über das Kerzenloch und ziehen Sie mehrmals an der Rückholschnur, um das Öl aus dem Zylinder zu blasen. Wischen Sie die Kerze ab und setzen Sie sie wieder ein. <input type="checkbox"/> Verwenden Sie frisches, sauberes bleifreies Benzin. Wenn es alt ist, wechseln Sie es. Verwenden Sie einen Kraftstoffstabilisator, wenn Sie das Benzin länger als 30 Tage aufbewahren. <input type="checkbox"/> Hat Ihr Motor die richtige Menge an sauberem Öl. Wenn es verschmutzt ist, wechseln Sie es gemäß den Anweisungen in der Bedienungsanleitung des Motorherstellers. <input type="checkbox"/> Prüfen Sie den Ölstand und passen Sie ihn bei Bedarf an.
Der Motor raucht. (Siehe Motorhandbuch für motorspezifische Verfahren.)	<input type="checkbox"/> Prüfen Sie den Ölstand und passen Sie ihn bei Bedarf an. <input type="checkbox"/> Prüfen Sie den Luftfilter und reinigen oder ersetzen Sie ihn bei Bedarf. <input type="checkbox"/> Möglicherweise verwenden Sie das falsche Öl – zu leicht für die Temperatur. Ausführliche Informationen finden Sie im Motorhandbuch. <input type="checkbox"/> Reinigen Sie die Kühlrippen, wenn sie verschmutzt sind.

Bedienhebel schnappt aus dem Gang oder bleibt nicht im Gang.	<input type="checkbox"/> Hebel nicht ganz nach vorne, wenn die Zahnstange voll belastet wird. Drücken Sie den Hebel schneller und kräftiger in die vorderste Stellung. <input type="checkbox"/> Der Stößel wurde im unteren Teil der Fläche überlastet. Prüfen Sie das Getriebe auf Geradheit.
Die Maschine scheint nicht volle Zerspanungsleistung zu haben.	<input type="checkbox"/> Die Riemen sind möglicherweise zu locker und rutschen. Stellen Sie die Riemen nach Bedarf ein oder tauschen Sie sie aus.
Bedienerhebel greift nicht in Zahnstange mit Ritzel.	<input type="checkbox"/> Entfernen Sie Holzspäne oder andere Verunreinigungen unter der Zahnstange. <input type="checkbox"/> Reinigen Sie den Rahmen an der Stelle, an der der Schlitten auf den Gummipuffern aufliegt, von Schmutzansammlungen.

Explosionszeichnung



Best.-Nr.	Beschreibung	Best.-Nr.	Beschreibung
1	Fundament	16	Motor
2	Rolle	17	Motorbefestigungsplatte
3	Schaufel	18	Einlauf
4	Radachse	19	Not-Aus-Fixierung
5	Rad	20	Gummi-Befestigung
6	Riemenscheibe	21	Not-Aus-Schalter
7	Riemen	22	Feder
8	Riemenabdeckung	23	Gummi
9	Kupplung	24	Schalter
10	Innere Abdeckung des Riemens	25	Schalterabdeckung
11	Lager	26	Untere Klinge
12	Befestigungsplatte für das Lager	27	Vorschubverlängerung
13	Stützfuß	28	Griff
14	Auswurfschacht	29	Schalterverlängerung
	Schurre einstellen		