

Grabenfräse

Bedienungsanleitung

Model

CEDKP01

Model Nr.

Die Modellnummer und die Seriennummer finden Sie auf dem Hauptpanel. Bewahren Sie beide Nummern auf und bewahren Sie sie für spätere Verwendung an einem sicheren Ort auf.

FÜR IHRE EIGENE SICHERHEIT

LESEN SIE VOR DER VERWENDUNG DER MASCHINE DIE GESAMTE
BEDIENUNGSANLEITUNG DURCH.



Inhalt

TEIL I: ALLGEMEINE SICHERHEITSVORSCHRIFTEN	2
TEIL II: VORSTELLUNG DER GRABENFRÄSE	7
TEIL III: BEDIENUNG DER GRABENFRÄSE	9
TEIL IV: WARTUNG DER GRABENFRÄSE	15
TEIL V: FEHLERBEHEBUNG	17

In diesem Handbuch verwendete Bezeichnungen



WARNUNG

Signalisiert eine gefährliche Situation, die zu schweren Verletzungen oder sogar zum Tod führen kann.



ACHTUNG

Weist auf eine gefährliche Situation hin, die zu leichten oder mittelschweren Verletzungen führen kann.



HINWEIS

Diese Art von Informationen ist für den ordnungsgemäßen Betrieb der Maschine wichtig. Die Nichtbeachtung dieser Anweisungen kann zu Schäden an der Maschine oder an Eigentum führen.

Weitere Informationen und mögliche Änderungen

Wir behalten uns das Recht vor, die Produktion von Produkten jederzeit ohne vorherige Ankündigung und ohne jegliche Verpflichtungen gegenüber dem Käufer einzustellen und Änderungen und Verbesserungen daran vorzunehmen. Die in diesem Handbuch enthaltenen Beschreibungen und Spezifikationen waren zum Zeitpunkt der Drucklegung aktuell. Die in diesem Handbuch beschriebenen Zubehörteile sind optional. Nicht alle Abbildungen beziehen sich unbedingt auf das gekaufte Gerät.

TEIL I: Allgemeine Sicherheitsvorschriften



WARNUNG

Die Maschine kann zu schweren Verletzungen des Bedieners und von Personen in der Umgebung führen. Um eine angemessene Sicherheit und Leistung bei der Verwendung und Lagerung der Maschine zu gewährleisten, müssen die in diesem Handbuch aufgeführten Sicherheitsmaßnahmen beachtet werden. Das Bedienpersonal ist verpflichtet, die in diesem Dokument und auf der Maschine angegebenen Warnhinweise und Anweisungen zu beachten. Lesen Sie vor Beginn der Arbeit mit dem Kettenbagger die gesamte Bedienungsanleitung durch. Der Kettenbagger darf nur von Personen bedient werden, die die in diesem Dokument und auf der Maschine angegebenen Warnhinweise und Anweisungen sorgfältig gelesen haben und befolgen. Personen, die sich nicht mit den in diesem Dokument und an der Maschine angegebenen Warnhinweisen und Anweisungen vertraut gemacht haben, sind nicht zur Bedienung der Maschine berechtigt. Sie müssen mit der Bedienungs- und Wartungsanleitung vertraut sein, um die bestmögliche Leistung der Maschine zu gewährleisten.

Zweck



ACHTUNG

Die Maschine ist ausschließlich für Aushubarbeiten bestimmt und darf nicht für andere Zwecke verwendet werden. Sie darf nur von geschultem Personal bedient werden, das mit dem Inhalt dieser Anleitung vertraut ist. Die Montage und Verwendung von anderen als den beim Händler gekauften Teilen kann zu Gefahren führen. Das Unternehmen übernimmt keine Haftung für die Folgen einer solchen Verwendung der Maschine. Darüber hinaus erlischt dadurch die Garantie.

Vor der Verwendung der Maschine



HINWEIS

- A. Das Bedienpersonal muss vor Arbeitsbeginn mit der Maschine umfassend geschult werden.
 - B. Lesen Sie die Bedienungsanleitung sorgfältig durch.
 - C. Vergewissern Sie sich, dass die Messer in gutem Zustand und fest angebracht sind. Alle Klingen müssen geschärft sein; wenn sie stumpf sind, muss der gesamte Satz ausgetauscht werden.
 - D. Überprüfen Sie die Korrektheit aller Befestigungselemente.
-

Wenn die Maschine in Betrieb ist



WARNUNG

- A. Es ist auf strenge Disziplin des Personals zu achten und darauf, dass die Maschine planmäßig gewartet wird.
 - B. Halten Sie Körperteile, Gegenstände und Kleidung vom rotierenden Zuführer und der Kette fern.
 - C. Der Kontakt mit unterirdischen Anlagen bei Aushubarbeiten kann zu schweren Verletzungen oder sogar zum Tod führen.
 - D. VOR der Inbetriebnahme der Maschine müssen die zuständigen Versorgungsunternehmen kontaktiert werden, um die Lage der Strom-, Gas-, Wasser- und anderen Leitungen zu ermitteln.
 - E. Die Maschine darf NICHT von Personen bedient werden, die unter Alkohol- oder Drogeneinfluss stehen.
-

Schutz des Bedienpersonals und der umstehenden Personen



WARNUNG

Ein Grabenfräse ist eine leistungsstarke Maschine mit beweglichen Teilen, die eine große Menge an Energie erzeugen. Bei der Arbeit mit der Maschine ist besondere Vorsicht geboten. Der Betrieb ohne Sicherheitsvorkehrungen birgt zahlreiche Gefahren für den Bediener und umstehende Personen. Beachten Sie bei der Bedienung der Maschine stets Folgendes:

- A. Denken Sie daran, dass der Betreiber oder Benutzer für Unfälle und Gefahren für andere Personen, Sachwerte und sich selbst verantwortlich ist.
 - B. Tragen Sie eine Schutzbrille oder eine Schutzbrille mit Seitenschutz, um Ihre Augen vor Verletzungen zu schützen.
 - C. Vermeiden Sie Schmuck und lose Kleidung, die sich in beweglichen Teilen verfangen könnte.
 - D. Tragen Sie Schuhe mit rutschfesten Sohlen. Verwenden Sie nach Möglichkeit Sicherheitsschuhe. Arbeiten Sie nicht barfuß oder in Sandalen mit der Maschine.
 - E. Stellen Sie sicher, dass sich Passanten mindestens 15 Meter vom Arbeitsbereich entfernt aufhalten. Schalten Sie den Motor aus, wenn sich eine andere Person oder ein Tier der Maschine nähert.
-

Sicherheit für Kinder und Tiere



WARNUNG

Wenn der Betreiber die Anwesenheit von Kindern und Tieren nicht beachtet, kann es zu einem tragischen Unfall kommen. Kinder interessieren sich oft für Maschinen und Aushubarbeiten. Gehen Sie niemals davon aus, dass Kinder an dem Ort bleiben, an dem sie zuletzt gesehen wurden. Die folgenden Sicherheitsvorkehrungen müssen immer beachtet werden:

-
- A. Stellen Sie sicher, dass Kinder und Tiere von einem verantwortungsbewussten Erwachsenen in einer Entfernung von mindestens 15 Metern vom Arbeitsbereich beaufsichtigt werden.
 - B. Seien Sie wachsam und schalten Sie die Maschine aus, sobald Kinder oder Tiere den Arbeitsbereich betreten.
 - C. Lassen Sie Kinder niemals die Maschine bedienen.
-

Sicherer Betrieb von Verbrennungsmaschinen



WARNUNG

Benzin ist eine brennbare Flüssigkeit. Benzin ist auch eine Quelle brennbarer Dämpfe, die leicht einen Brand oder eine Explosion verursachen können. Unterschätzen Sie niemals die mit Benzin verbundenen Gefahren. Die folgenden Sicherheitsvorkehrungen müssen stets beachtet werden:

- A. Verwenden Sie den Motor niemals in geschlossenen Räumen oder schlecht belüfteten Bereichen, da die Abgase Kohlenmonoxid enthalten – ein tödliches, geruchloses und geschmackloses Gas. Lagern Sie Kraftstoff und Öl an dafür vorgesehenen Orten, fern von Hitze und offenen Flammen und außerhalb der Reichweite von Kindern.
 - B. Ersetzen Sie Gummischläuche und Dichtungsringe, wenn sie verschlissen oder beschädigt sind, sowie alle fünf Jahre nach Gebrauch.
 - C. Tanken Sie erst, wenn der Motor abgestellt und vollständig abgekühlt ist. Bewahren Sie Kraftstoff außerhalb der Reichweite von brennenden Zigaretten und allen Gegenständen auf, die sich entzünden oder explodieren könnten. Halten Sie nach dem Befüllen des Tanks den Tankdeckel und den Einfüllstutzen fest verschlossen; starten Sie den Motor nicht, wenn Kraftstoff ausgetreten ist. Entfernen Sie die Maschine von verschüttetem Kraftstoff und legen Sie keine potenziellen Zündquellen darauf. Verschütteter Kraftstoff sollte zur Vermeidung von Bränden aufgewischt und ordnungsgemäß entsorgt werden.
 - D. Warten Sie vor dem Abstellen der Maschine in einem geschlossenen Raum, bis der Motor vollständig abgekühlt ist. Lagern Sie die Maschine niemals mit Kraftstoff im Tank oder in Kraftstoffbehältern in der Nähe von offenen Flammen oder Funkenquellen wie Heizkesseln, Heizkörpern, Haartrocknern.
 - E. Führen Sie niemals Einstellungen oder Reparaturen bei laufendem Motor durch. Schalten Sie vor jeder Einstellung oder Reparatur den Motor aus und ziehen Sie das Zündkabel ab. Schalten Sie den Zündschalter aus, um ein versehentliches Starten der Maschine zu verhindern, und warten Sie 5 Minuten.
 - F. Ändern Sie niemals die Einstellungen des Motordrehzahlreglers. Die Steuereinheit bestimmt die maximale sichere Drehzahl und schützt den Motor. Eine übermäßige Motordrehzahl ist gefährlich und führt zu Schäden am Motor und anderen beweglichen Teilen der Maschine. Wenden Sie sich bei Bedarf an einen autorisierten Händler, um die Einstellungen des Reglers ändern zu lassen.
 - G. Bewahren Sie keine brennbaren Stoffe in der Nähe des heißen Motors auf.
 - H. Decken Sie den Motor niemals ab, bevor er nicht abgekühlt ist.
 - I. Starten Sie den Motor nicht, wenn der Filter entfernt wurde.
 - J. Verwenden Sie zum Reinigen des Luftfilters keine brennbaren Flüssigkeiten.
-

- K. Der Auspuff und der Motor werden sehr heiß und können Verbrennungen verursachen. Berühren Sie sie diese daher nicht.
-

Allgemeine Sicherheitsvorschriften



WARNUNG

Um das Risiko von Tod oder schweren Verletzungen zu vermeiden oder zu minimieren, muss ein sicherer Betrieb der Maschine gewährleistet sein. Die Nichtbeachtung der Sicherheitsmaßnahmen kann für den Bediener zahlreiche Gefahren mit sich bringen. Beachten Sie beim Betrieb der Maschine stets die folgenden Sicherheitsmaßnahmen:

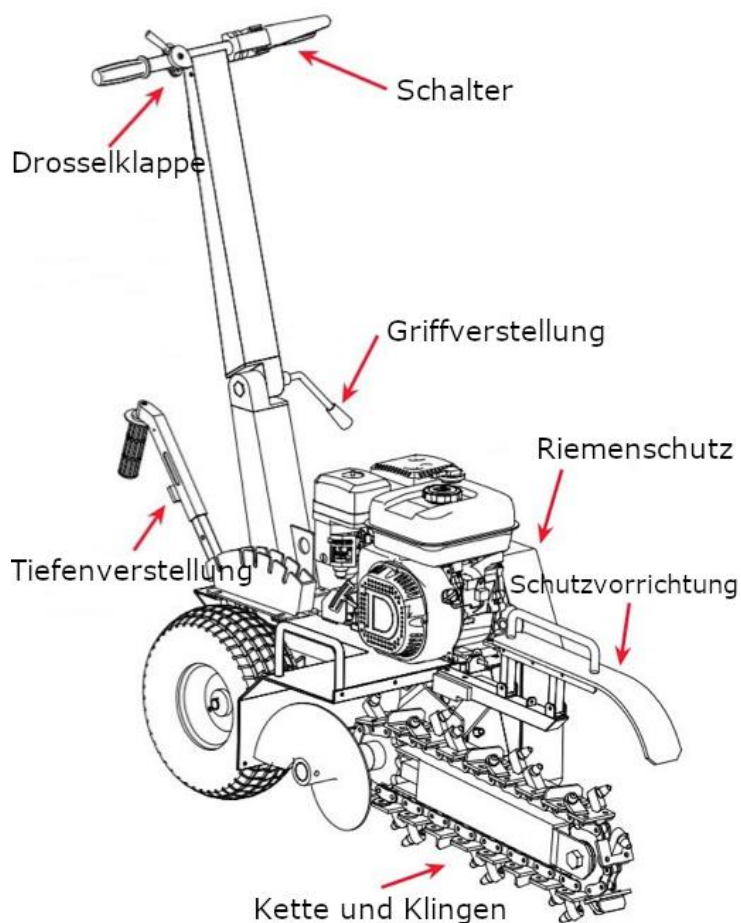
- A. Eine Grabenfräse ist eine leistungsstarke Maschine und kein Spielzeug. Es ist stets erhöhte Vorsicht geboten; die Maschine wurde für Aushubarbeiten konstruiert. Sie sollte nicht für andere Zwecke verwendet werden; das Bedienpersonal muss wissen, wie man die Maschine schnell abschaltet.
 - B. Verwenden Sie die Maschine niemals ohne alle Schutzabdeckungen.
 - C. An das Gerät nichts anschweißen oder anderweitig bearbeiten.
 - D. Änderungen an der Maschine können zu Verletzungen und Sachschäden führen und außerdem zum Erlöschen der Garantie.
 - E. Wenn die Maschine ungewöhnliche Geräusche macht oder vibriert, schalten Sie den Motor aus, ziehen Sie das Zündkabel ab und legen Sie es außerhalb der Zündkerze ab, um Beschädigungen zu vermeiden/ein versehentliches Starten zu verhindern. Warten Sie dann 5 Minuten, bis der Motor abgekühlt ist, und überprüfen Sie ihn auf Beschädigungen. Vibrationen sind in der Regel ein Anzeichen für eine Störung. Überprüfen Sie die Teile auf Beschädigungen und reinigen, reparieren und/oder ersetzen Sie sie gegebenenfalls.
 - F. Ändern Sie niemals die Sicherheitseinstellungen. Überprüfen Sie regelmäßig deren ordnungsgemäße Funktion.
 - G. Stellen Sie vor der Durchführung von Wartungs- oder Inspektionsarbeiten den Motor ab, ziehen Sie das Zündkabel ab und legen Sie es außerhalb der Zündkerze ab, um ein versehentliches Starten zu verhindern, und warten Sie dann 5 Minuten, bis der Motor abgekühlt ist.
 - H. Lassen Sie niemals Personen, die mit dieser Anleitung nicht vertraut sind, die Maschine bedienen. Die Maschine darf nur von verantwortungsbewussten Personen bedient werden, die mit den sicheren Arbeitsverfahren vertraut sind.
 - I. Überlasten Sie die Maschine niemals und versuchen Sie nicht, Aushubarbeiten durchzuführen, die den Empfehlungen des Herstellers widersprechen. Dies kann zu Verletzungen von Personen oder Schäden an der Maschine führen.
 - J. Arbeiten Sie mit der Maschine ohne Eile und nehmen Sie nichts als selbstverständlich hin. Bei Zweifeln hinsichtlich der Anlage oder der Umgebung schalten Sie die Maschine aus und überprüfen Sie alles.
 - K. Benutze die Maschine niemals unter Alkohol- oder Drogeneinfluss.
 - L. Verwenden Sie die Maschine nur bei Tageslicht.
 - M. Überprüfen Sie, ob alle Muttern und Schrauben fest angezogen sind und ob sich die Maschine in einem guten Zustand befindet.
-

Informationen für alle Benutzer

Die Liste der Warnhinweise ist niemals vollständig. In Situationen, die in dieser Anleitung nicht beschrieben sind, sollte der Bediener seinen gesunden Menschenverstand einsetzen und die Maschine auf sichere Weise bedienen. Sie können auch Ihren Händler vor Ort um Hilfe bitten.

Teil II: Vorstellung der Grabenfräse

Machen Sie sich gründlich mit der Bedienung und den Funktionen der Maschine vertraut. Bei Fragen wenden Sie sich bitte an Ihren Händler vor Ort.



TECHNISCHE DATEN

	Kettenbagger 450 mm
Motor	Loncin G200, 6,5 PS, Viertaktmotor
Kraftstoff	Benzin
Leistung	60 m/h
Grabenbreite	100 mm
Grabtiefe	150, 250, 340, 450 mm
Schneideisen	21 Hartmetallklingen
Kettenlänge	1600 mm
Kettengeschwindigkeit (max.)	550 m/min
Reifen	145/7,0-6
Gesamthöhe	900 mm
Gesamtlänge	1760 mm
Gesamtbreite	700 mm
Gewicht	135 kg



HINWEIS

- A. Der Bediener der Maschine muss die Anforderungen, Sicherheitsmaßnahmen und Risiken kennen, die mit der jeweiligen Arbeit verbunden sind. Lesen Sie alle Informationen in dieser Bedienungsanleitung sorgfältig durch.
 - B. Es handelt sich um einen kleine Grabenfräse ohne Antrieb, die für enge und flache Bereiche vorgesehen ist. Ihre Leistung ist für Aushubarbeiten in schwerstem Gelände mehr als ausreichend, jedoch sind ihre Möglichkeiten aufgrund ihrer geringen Größe, geringen Leistung und Effizienz begrenzt. Der Einsatzort, die Bodenbedingungen und die Erfahrung des Bedieners können einen Wechsel des Werkzeugs oder der Arbeitsmethode erforderlich machen.
 - C. Die Grabungskette neigt dazu, den Bagger in die entgegengesetzte Richtung der gewünschten Arbeitsrichtung zu bewegen. Stellen Sie daher beim Starten des Motors sicher, dass die Grabungszähne keinen Kontakt zum Boden oder anderen Gegenständen haben und dass die Radblockierung aktiviert ist, bevor Sie den Grabungsarm auf den Boden absenken. Sobald der Baggerarm den Boden berührt, muss der Bediener die Maschine festhalten und bereit sein, sie zu steuern.
 - D. Unter bestimmten Bedingungen neigt der Bagger dazu, zu springen und zu ruckeln. Dies kann durch die Bodenbeschaffenheit oder durch den Kontakt mit eingegrabenen Gegenständen verursacht werden, die der Bagger nicht abschneiden oder ausgraben kann. Halten Sie in dieser Situation den Bagger an und entfernen Sie das Hindernis oder lassen Sie den Bagger in einem Bereich ohne Hindernisse arbeiten.
-

Teil III: Bedienung der Grabenfräse

Bevor Sie mit den in diesem Kapitel beschriebenen Vorgängen beginnen, sollten Sie sich mit dem Gerät vertraut machen.

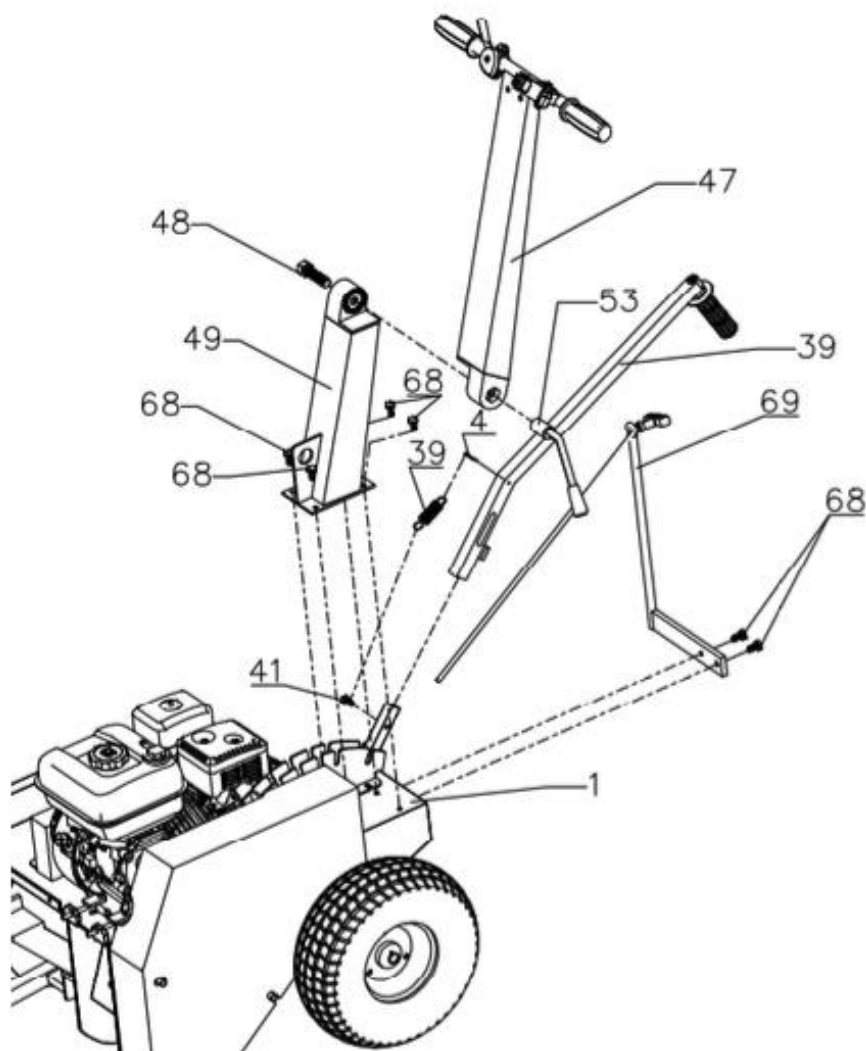


ACHTUNG

- A. Lesen Sie vor der Inbetriebnahme der Maschine alle Anweisungen, Sicherheitshinweise und/oder Warnhinweise in TEIL I: Allgemeine Sicherheitsvorschriften. Wenn Sie Zweifel oder Fragen hinsichtlich der korrekten oder sicheren Durchführung der in dieser Anleitung beschriebenen Vorgänge haben, wenden Sie sich bitte an Ihren Händler vor Ort.
- B. Bevor Sie mit dem Bagger arbeiten, legen Sie immer persönliche Schutzausrüstung an, einschließlich Schutzbrille, Gehörschutz, eng anliegende Handschuhe ohne Schnürung und mit losen Manschetten sowie Schuhe mit Stahlkappen.

Montage

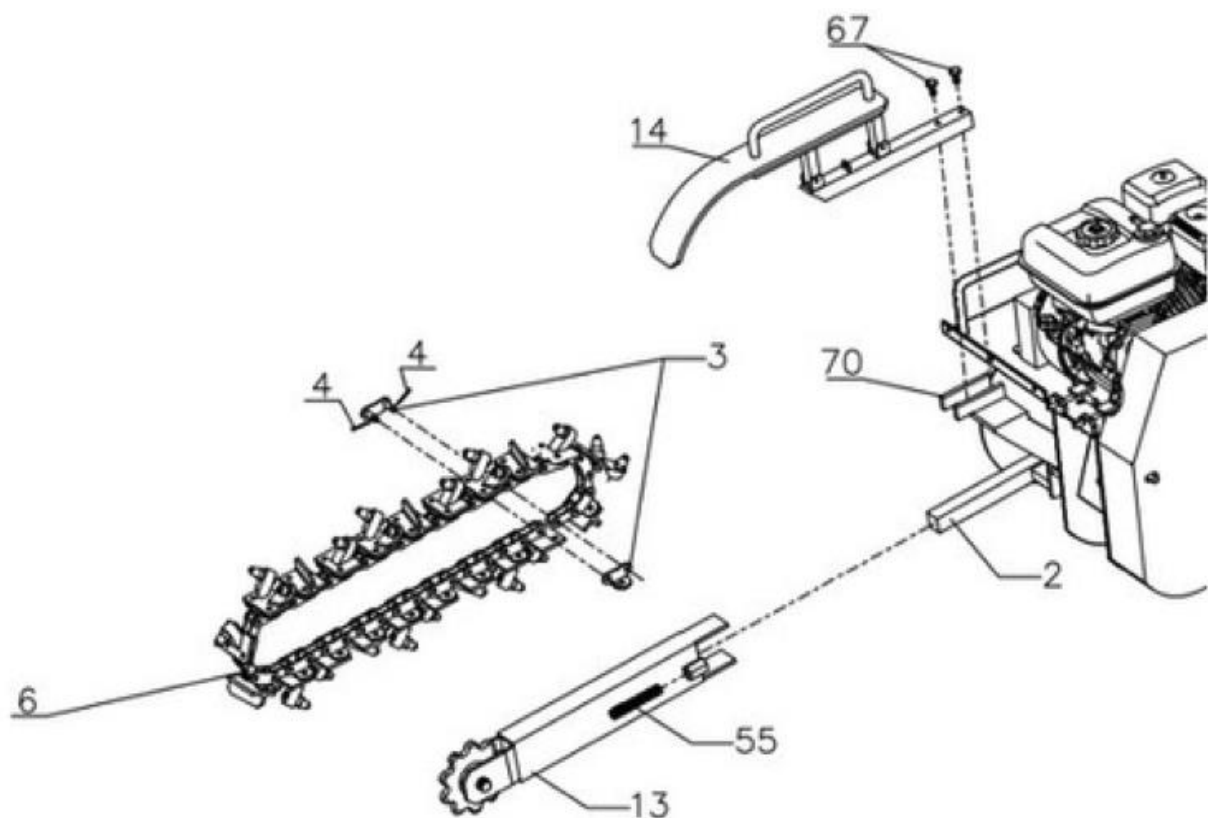
Schritt 1: Montage der Haltegriffe



Nr.	Beschreibung	Nr.	Beschreibung
1	Hauptrahmen	48	Schraube M16
4	Stift	49	Unterer Halter
39	Schalthebel und Feder	53	Hebel zur Winkeleinstellung
41	Schraube M8	68	Sechskantschraube M8*20
47	Oberer Griff	69	Befestigung des Starterseilhalters

- Befestigen Sie die untere Halterung (49) am Hauptrahmen (1). Befestigen Sie den oberen Griff (47) an der unteren Halterung (49).
- Verwenden Sie dazu die Schraube (48) und den Hebel zur Winkeleinstellung (53). Stellen Sie den Schalthebel (39) wie in der obigen Abbildung gezeigt in die richtige Position und befestigen Sie ihn mit der Schraube (41) und der Feder (39).
- Befestigen Sie dann die andere Seite der Feder mit dem Stift (4) am Hebel (39).
- Befestigen Sie die Halterung für das Starterseil (69) mit den Schrauben (68) am Hauptrahmen (1).

Schritt 2: Zusammenbau der Schaufeln



Nr.	Beschreibung	Nr.	Beschreibung
2	Kettenachse	14	Schutzabdeckung
3	Kettensicherung	55	Schraube M12
4	Stift	67	Sechskantschraube M8*45
6	Kette	70	Befestigung der Abdeckung
13	Kettenadapter		

- a) Befestigen Sie den Kettenadapter (13) an der Kettenachse (2).
- b) Setzen Sie die Kette (6) auf den Kettenadapter (13) und die Achse (2) und sichern Sie dann beide Kettenglieder mit einem Stift (4) und einer Kettensicherung (3).
- c) Schrauben Sie die Schraube (55) so fest, dass die Kette ausreichend gespannt ist.
- d) Schrauben Sie die Kettenabdeckung (14) mit den Schrauben (67) an der Halterung (70) fest.

Start

Stellen Sie sicher, dass die Tiefe auf „0“ eingestellt ist, und stellen Sie beide Schalter auf „ON“. Stehen Sie beim Starten des Motors immer hinter der Fräse, außerhalb der Reichweite des Seitenförderers und der Grabkette. Starten Sie die Fräse immer erst am Einsatzort und warten Sie, bis er warmgelaufen ist. Überprüfen Sie nach dem Starten der Maschine, aber vor Arbeitsbeginn, ob alle Bedienelemente ordnungsgemäß funktionieren.

Vorgehensweise beim Starten des Motors

Überprüfen Sie, ob sich das Kraftstoffabsperrrventil in der Position „ON“ befindet. Stellen Sie den Chokehebel auf „CHOKE“ (nur bei kaltem Motor erforderlich).

Bewegen Sie den Gashebel in die Position „FAST“.

Mechanischer Start: Stellen Sie den Zündschalter auf „ON“.

Greifen Sie den mechanischen Starter und ziehen Sie ihn langsam heraus, bis Sie einen Widerstand spüren. Lassen Sie das Seil zurücklaufen und ziehen Sie dann schnell daran, um den Motor zu starten. Normalerweise reichen 1-2 Züge aus.

Elektrischer start: Drehen Sie den Schlüssel in die Startposition und halten Sie ihn gedrückt, bis der Motor anspringt. Lassen Sie ihn dann in die Betriebsposition zurückkehren.

Wenn der Motor gleichmäßig läuft, bewegen Sie den Saughebel langsam zurück in die Position „RUN“ (beim Starten eines kalten Motors).

Wenn der Motor zuvor nicht gestartet wurde (kalter Motor), lassen Sie ihn 3-4 Minuten lang mit teilweise geöffneter Drosselklappe warmlaufen und stellen Sie dann den Gashebel auf die Höchstgeschwindigkeit ein.

Ausgrabungsarbeiten

Achten Sie darauf, dass sich die Baggerkette bei laufendem Motor nicht dreht. Bevor Sie die Bagger im Grabenfräse bewegen, vergewissern Sie sich, dass der Motor ausgeschaltet ist oder im Leerlauf läuft.

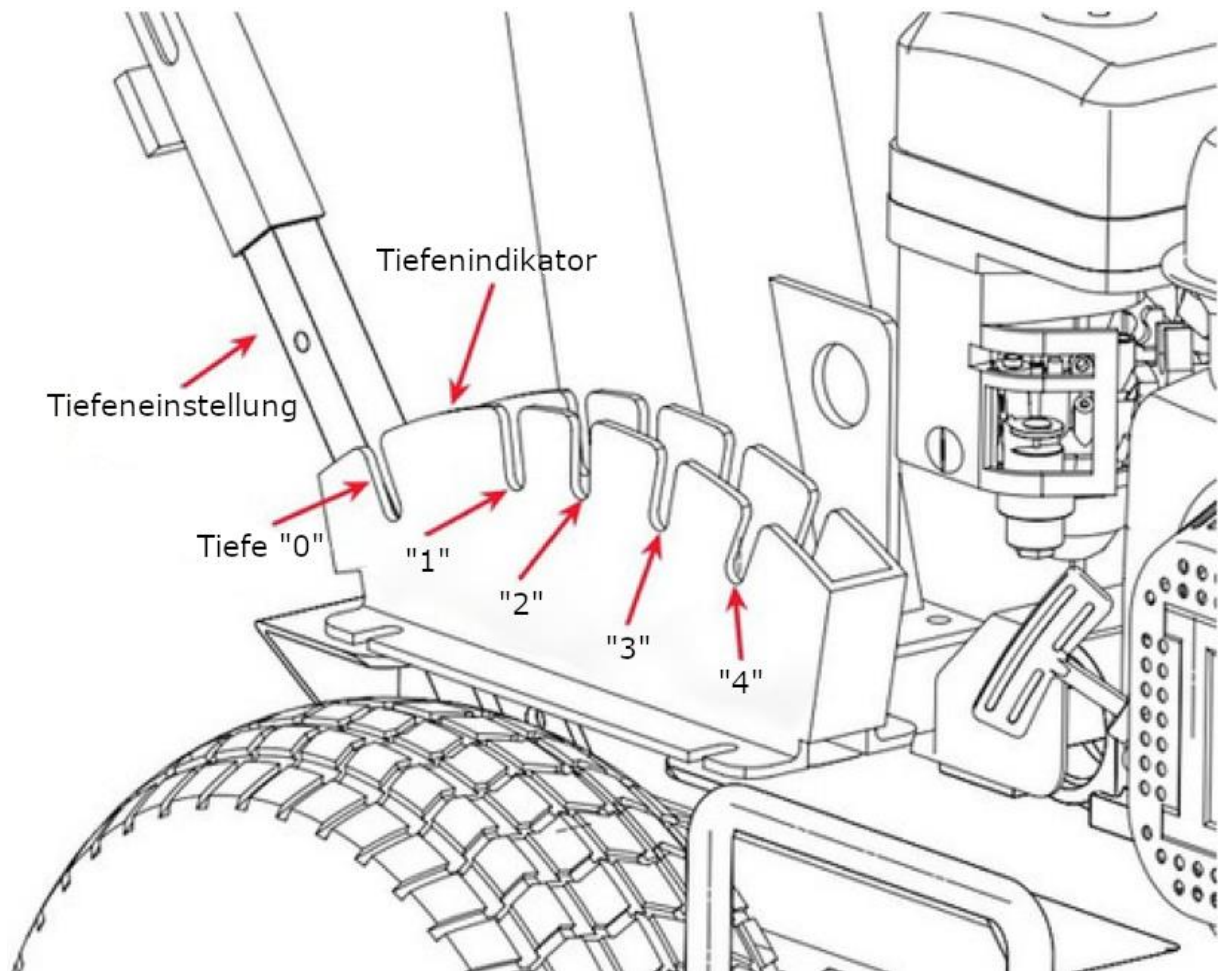


Abbildung 1

Arbeitsposition	
Tiefe „0“	0 mm
Tiefe „1“	150 mm
Tiefe „2“	250 mm
Tiefe „3“	340 mm
Tiefe „4“	450 mm

HINWEIS: Alle angegebenen Tiefen sind ungefähre Werte. Die tatsächliche Tiefe kann je nach Bodenbeschaffenheit und Verschleiß der Messer variieren.

Die tatsächliche Leistung und Arbeitsgeschwindigkeit hängen von den Bodenbedingungen und der Erfahrung des Bedieners ab.

Gesamter Arbeitsablauf:

1. Wenn der Motor läuft und die Tiefe auf „0“ eingestellt ist, drücken Sie den Griff, um die Tiefe anzuheben.
2. Heben Sie den Hebel zur Tiefeneinstellung an, bewegen Sie ihn langsam nach vorne und wählen Sie die gewünschte Tiefe. Drücken Sie den Griff so, dass die Tiefenkette den Boden nicht berührt.
3. Halten Sie den Griff mit beiden Händen fest, um die Motordrehzahl zu erhöhen.
4. Lassen Sie den Druck auf den Griff langsam nach und lassen Sie die Grabkette bis zur eingestellten Tiefe in den Boden eindringen. Ziehen Sie den Bagger mit kurzen Rucken 10-15 cm zu sich heran und lassen Sie ihn dann wieder bis zur eingestellten Tiefe in den Boden eindringen.
5. Wiederholen Sie die oben genannten Schritte, bis die Aufgabe abgeschlossen ist. Das Blockieren der Räder hilft, den Bagger an einer Stelle zu halten, bevor die nächste Bewegung ausgeführt wird.

Maschine anhalten

Der Bagger ist mit zwei Schaltern ausgestattet: einem am Griff und einem am Motor. Die Position des Schalters finden Sie in der Bedienungsanleitung des Motors. Der Bediener kann den Bagger jederzeit ausschalten, indem er beide Schalter auf „OFF“ stellt. Um den Motor zu starten, müssen beide Schalter auf „ON“ gestellt sein.

Vorgehensweise zum Abstellen des Motors:

1. Drücken Sie den Schalter am Griff.
2. Stellen Sie den Gashebel auf die Position „IDLE“
3. Drehen Sie den Zündschalter auf „OFF“.
4. Entfernen Sie Schlamm oder andere Verunreinigungen von der Kette, starten Sie den Motor erneut und setzen Sie die Arbeit fort.



WARNUNG

- A. Der gesamte Mechanismus des Ritzels sollte vor jedem Gebrauch geschmiert werden.
 - B. Tragen Sie immer geeignete Kleidung und Schutzausrüstung: Schutzbrille, Gehörschutz, Helm, Sicherheitsschuhe, Handschuhe und Staubmaske, je nach Situation.
 - C. Halten Sie Haare, Finger und andere Körperteile von Öffnungen und beweglichen Teilen der Maschine fern. Tragen Sie immer lange Hosen, Schuhe und Schutzhandschuhe. Haare, die länger als schulterlang sind, sollten zusammengebunden werden.
 - D. Verwenden Sie den Bagger nicht in geschlossenen Räumen. Die Maschine darf nur im Freien betrieben werden.
 - E. Der Bediener der Maschine darf nicht müde, krank oder unter dem Einfluss von Alkohol, Drogen oder Medikamenten stehen.
 - F. Es muss immer davon ausgegangen werden, dass unterirdische Leitungen vorhanden sind. Vor der Inbetriebnahme der Maschine müssen die zuständigen
-

Versorgungsunternehmen kontaktiert und die Verläufe von Strom-, Gas-, Wasserleitungen usw. ermittelt werden. Seien Sie bei der Arbeit mit der Maschine besonders vorsichtig.

G. Achten Sie auf einen sicheren Stand und überschätzen Sie Ihre Fähigkeiten nicht.

Sicherheit während des Betriebs



ACHTUNG

- A. Überprüfen Sie die Maschine vor dem Gebrauch gründlich. Beschädigte oder verschlissene Teile müssen ausgetauscht werden.
 - B. Überprüfen Sie die Dichtheit des Kraftstoffsystems und aller Befestigungselemente.
 - C. Stark abgenutzte Messer müssen ausgetauscht werden. Vergewissern Sie sich, dass die Grabkette und der Motor ausgeschaltet sind.
-

Sicherer Umgang mit Kraftstoff



WARNUNG

- 1. Der Kraftstoff sollte im Freien, außerhalb der Reichweite von Funken und Flammen, nachgefüllt werden.
 - 2. Der Kraftstoff sollte in einem zugelassenen Behälter gelagert werden.
 - 3. Rauchen Sie nicht in der Nähe von Kraftstoff und der Grabenfräse oder während des Betriebs der Grabenfräse.
 - 4. Wischen Sie verschüttetes Kraftstoff vor dem Starten des Motors auf.
 - 5. Stellen Sie die Maschine vor dem Starten des Motors in einem Abstand von mindestens 3 m vom Standort auf.
 - 6. Schalten Sie den Motor aus, bevor Sie den Tankdeckel abschrauben.
-

Sichere Ausgrabungen



WARNUNG

- A. Bevor Sie mit der Arbeit mit der Fräse beginnen, vergewissern Sie sich, dass sich keine potenziellen Gefahrenquellen wie Rohre, Steine und andere Materialien am Arbeitsplatz befinden, die sich in der Grabkette verfangen oder zum Verlust des Gleichgewichts des Bedieners führen könnten. Passanten und Helfer müssen sich außerhalb der Gefahrenzone von 5 m um die Fräse aufhalten.
 - B. Halten Sie die Fräse mit beiden Händen fest.
 - C. Halten Sie Körperteile oder Kleidung von der Grabkette, dem Zuführer oder anderen beweglichen Teilen fern.
 - D. Es sollte eine Überprüfung vor Ort durchgeführt werden. Die Bodenbeschaffenheit, die Art der Aufgabe und die Erfahrung des Bedieners können Änderungen am Bagger oder an den Arbeitsmethoden erforderlich machen.
 - E. Lassen Sie offene oder nicht gekennzeichnete Aushubstellen nicht unbeaufsichtigt.
-

TEIL IV: Wartung der Grabenfräse

Regelmäßige Wartung trägt dazu bei, die bestmögliche Leistung und Lebensdauer der Maschine zu gewährleisten. Die Wartungsverfahren finden Sie in diesem Dokument und im Handbuch des Motorherstellers.



HINWEIS

- A. Schalten Sie vor der Durchführung von Wartungs- oder Inspektionsarbeiten den Motor aus und lassen Sie alle Teile fünf Minuten lang abkühlen.
- B. Trennen Sie das Zündkabel und legen Sie es außerhalb der Zündkerze ab und trennen Sie die Batterieklemmen (bei elektrischem Anlasser).
- C. Schalten Sie den Motor aus, bevor Sie den Tankdeckel abschrauben.
- D. Verwenden Sie nur Originalersatzteile des Motorherstellers.

Checkliste für regelmäßige Wartungsarbeiten

Vorgehensweise	Vor jedem Gebrauch	Alle 3 Stunden	Alle 25 Stunden	Alle 100 Stunden
Überprüfung des Motorölstands	X			
Überprüfung des Gesamtzustands der Anlage	X			
Überprüfen Sie die Kette	X			
Reinigen Sie die Oberfläche der Gleitschiene.	X			
Überprüfen Sie die Riemen	X			
Schmieren Sie den Kettenmechanismus		X		
Überprüfen Sie den Reifendruck			X	
Reinigen Sie die Außenseite des Motors und des Kühlsystems.			X	
Motorölwechsel	Zum ersten Mal nach 5 Stunden		X	
Auswechseln des Luftfilters			X	
Auswechseln der Zündkerze				X

Schmierung



HINWEIS

Alle Lager der Maschine sind mit Dichtringen versehen, und die Schmierstoffmenge sollte für den gesamten normalen Betrieb ausreichend sein.

Transport und Lagerung



HINWEIS

- A. Schließen Sie immer den Kraftstoffhahn und stellen Sie den Motor ab.
 - B. Warten Sie immer, bis der Motor abgekühlt ist.
 - C. Lagern Sie die Fräse und den Kraftstoff an einem Ort, an dem die Kraftstoffdämpfe nicht mit Zündquellen wie Heizkörpern, Elektromotoren, Schaltern, Herden usw. in Kontakt kommen können.
 - D. Sichern Sie die Fräse während des Transports immer mit Gurten oder ähnlichen Mitteln.
 - E. Die Fräse muss so gelagert werden, dass er nicht umfallen, umkippen oder umstürzen kann.
-

Teil V: Fehlerbehebung

Die meisten Probleme lassen sich leicht beheben. In der folgenden Tabelle sind die häufigsten Probleme und deren Lösungen aufgeführt. Wenn das Problem nicht behoben werden kann, wenden Sie sich bitte an Ihren Händler.



WARNUNG

Stellen Sie vor der Durchführung von Wartungs- oder Inspektionsarbeiten den Motor ab und lassen Sie alle Teile fünf Minuten lang abkühlen. Ziehen Sie das Zündkabel ab und legen Sie es außerhalb der Zündkerze ab.

Tabelle zur Problemlösung

PROBLEM	LÖSUNG
Die Maschine startet nicht	Ist der Zündschalter auf „ON“ gestellt? Ist das Kraftstoffabsperrventil geöffnet? Ist der verwendete Kraftstoff frisch und sauber? Alter Kraftstoff muss ausgetauscht werden. Wenn der Kraftstoff länger als 30 Tage gelagert wurde, sollte ein Kraftstoffstabilisator verwendet werden. Ist die Zündkerze sauber? Wenn die Zündkerze verschmutzt oder beschädigt ist, sollte sie ausgetauscht werden. Wenn die Zündkerze mit Öl verschmutzt ist, entfernen Sie sie, legen Sie ein Tuch über die Kerzenöffnung und ziehen Sie mehrmals am Starterseil, um das Öl aus dem Zylinder zu entfernen. Wischen Sie dann die Kerze ab und setzen Sie sie wieder ein.
Der Motor verliert an Leistung oder läuft ungleichmäßig.	Überprüfen Sie, ob sich der Gashebel in der Position „Run“ befindet. Ist der Luftfilter sauber? Wenn er verschmutzt ist, ersetzen Sie ihn gemäß den Anweisungen im Handbuch des Motorherstellers. Ist die Zündkerze sauber? Eine verschmutzte oder kaputte Zündkerze muss ausgetauscht werden. Wenn die Zündkerze mit Öl verschmutzt ist, entfernen Sie sie, legen Sie ein Tuch über die Zündkerzenöffnung und ziehen Sie mehrmals am Starterseil, um das Öl aus dem Zylinder zu entfernen. Wischen Sie dann die Zündkerze ab und setzen Sie sie wieder ein. Wird frischer und sauberer bleifreier Kraftstoff verwendet? Alter Kraftstoff muss ausgetauscht werden. Wenn der Kraftstoff länger als 30 Tage gelagert wurde, muss ein Kraftstoffstabilisator verwendet werden. Beindet sich ausreichend sauberes Öl im Motor? Wenn das Öl verschmutzt ist, wechseln Sie es gemäß den Anweisungen in der Bedienungsanleitung des Motorherstellers. Überprüfen Sie den Ölstand und füllen Sie bei Bedarf Öl nach.
Der Motor qualmt	Überprüfen Sie den Luftfilter und reinigen oder ersetzen Sie ihn bei Bedarf. Möglicherweise ist das Öl für die jeweilige Temperatur zu leicht. Verstopfte Kühlrippen müssen gereinigt werden.